

# 如何判断每一手棋的价值

(一)

石田芳夫著

刘钺编译

对围棋胜负的计算,通常都要等到终局。但在行棋的过程中,关于双方地域的情况也要做到心中有数,可以根据彼此间厚薄的程度,在目数上进行适当的加减,来做出正确的形势判断。

是盘面10目的优势,还是一盘形势不利的棋,根据你的判断,对以后的下法进行适当的调整,以力争取胜。许多业余棋手,就是不擅于作形势判断,自己大优势的棋,还要到处闹事,结果出了毛病,痛失好局。因此,如何迅速简明地判断形势,也是提高棋力的重要环节。

素有“计算机”之称的石田芳夫九段,他把序盘和中局时每手棋的价值,同终局时一样,也用数字表达出来,以便于作出判断。例如,在布局阶段棋盘上有A、B、C三点可供选择,如果你算出A=32目,B=26目,C=18目,那么这三点你选择哪一个,不就一目了然了吗?

下面,我们按照行棋的次序,分成几个部分,用实例来具体说明,如何判断每手棋的价值。

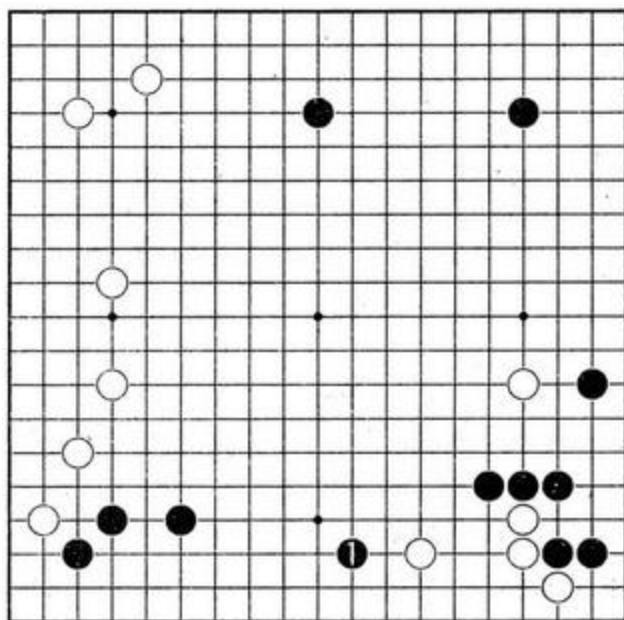
一、布局中常出现的着法,价值都是多少

序盘阶段,下出的子寥寥无几,判断它们的价值,似乎不大容易。最重要的一点,就是确定大场的等级,石田把它们分为:超特级、特级、一级以及二级;级别就是大场+所含的后续手段的程度。根据后续手段中狙击的严厉性,来断定它是:超特级(25目以上)、特级(22—24目)、一级(21—22目)以及二级(20目以下)。从而得出该手几目的结论。

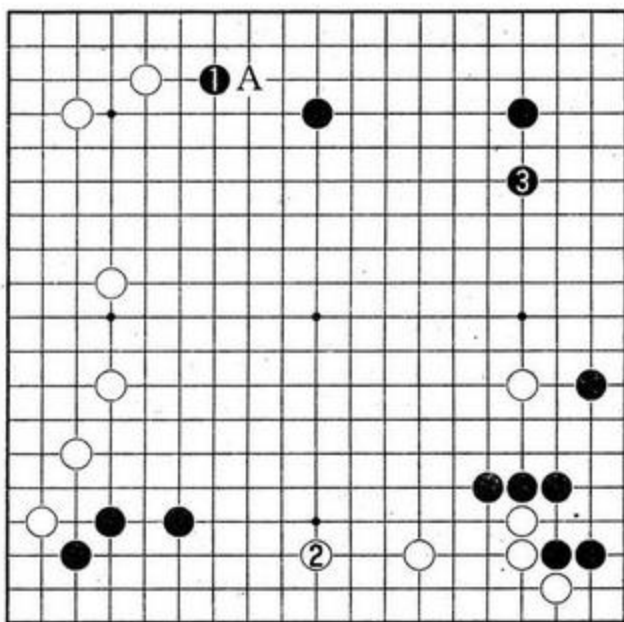
下面请看实例。

例题一 急所的攻逼

图中的黑1、用“大场”一词表示,已经不那么确切了,因为它占据了右下白四个子的根据,是个急所。请判断一下,这手棋有多少目。

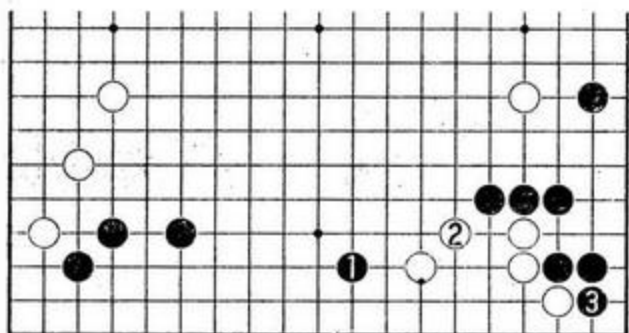


例题一



图一

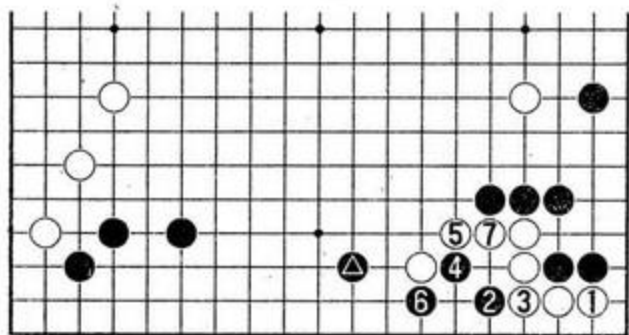
图一:如果走本图黑1,也是一个大场,它阻止了白棋往A点拆,其价值有20目。然而,白2马上在下边拆二,这手棋既开拓了实地,又使白棋获得安定,相比之下,下边白2的大场



图二

价值更高些。

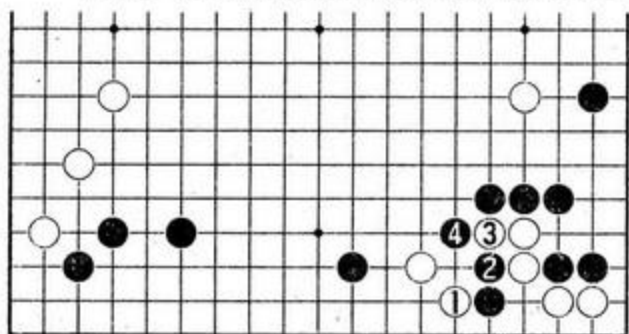
图二：再回过头来看黑1，此时它显得有些光彩照人，逼得白棋非补不可，而且，还很不好补。如果白2小尖，黑3曲头（这手12目）白的眼位不足似受着威胁，以后很可能要逃亡。这里的白棋一弱，黑下方的阵势就有变成实地的可能，可以边攻白边占空，因此，黑1属超特级，其价值可达30目，与图1中的黑1相比，差了10目，极为悬殊。



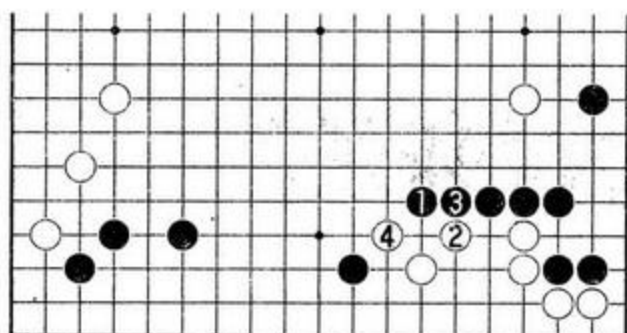
图三

图三：黑▲逼来之后，如果白1往角上爬黑2的刺十分严厉，白3粘，黑走4、6拉回，白顿时变成一块浮棋，十分难受。

图四：白1的尖顶看似手筋，但此场合中



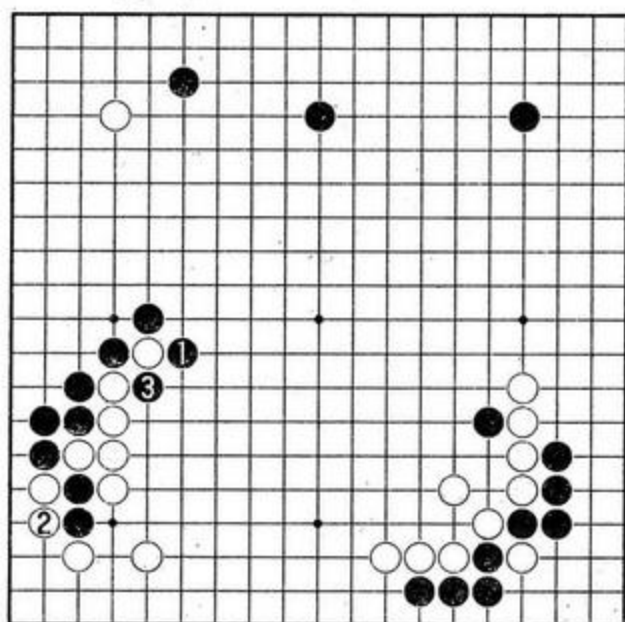
图四



图五

并不适用。被黑走2、4后，白无应手。

图五：图三中的黑棋刺，如果改走本图的黑1跳，则显得松懈，白即走2、4，可从容脱险。



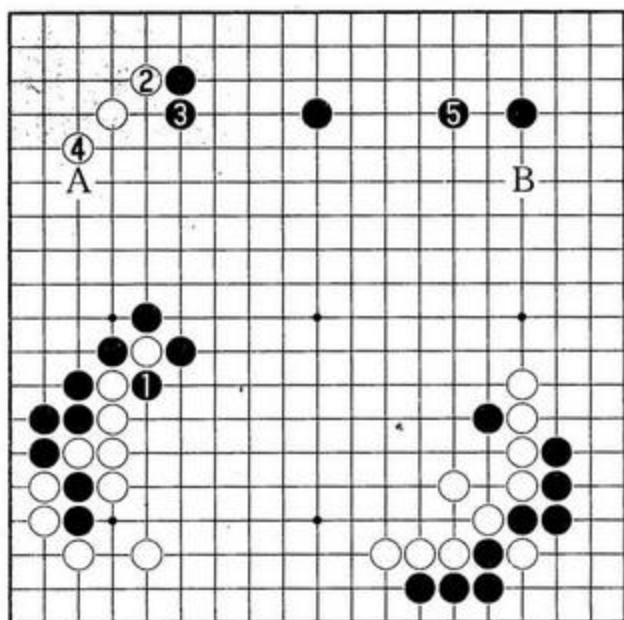
例题二

例题二 空提一子有30目吗？

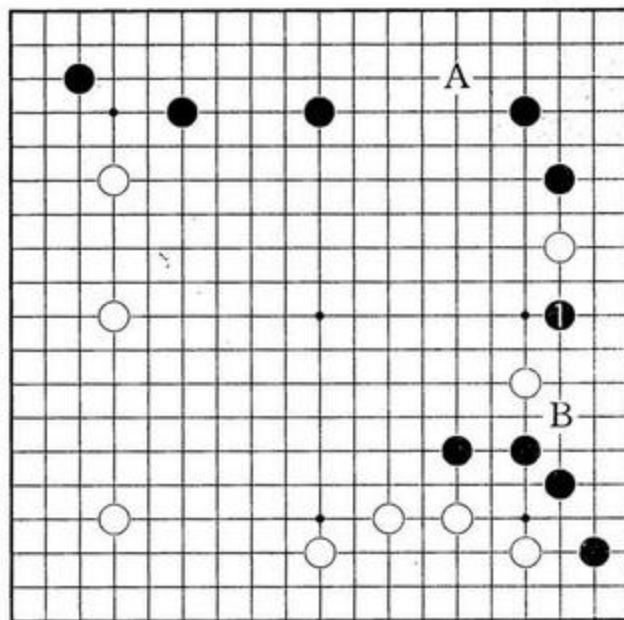
黑1打吃时，白走2位爬，于是黑3提。人常说：空提一子30目，它确有这么多目数吗？

图一：黑1提一子开了花，其威力不仅波及到左上角，上边和右下方也要受到影响。黑提净之后，下手准备在A等处挂角，左上的白星将受到欺负，于是白走2、4补强，黑走5位守；左下的那朵黑花，使白棋不敢轻举妄动地在上边打入，同时，右下方的白势也被削弱了不少，空提一子的威力，真是在30目之上。

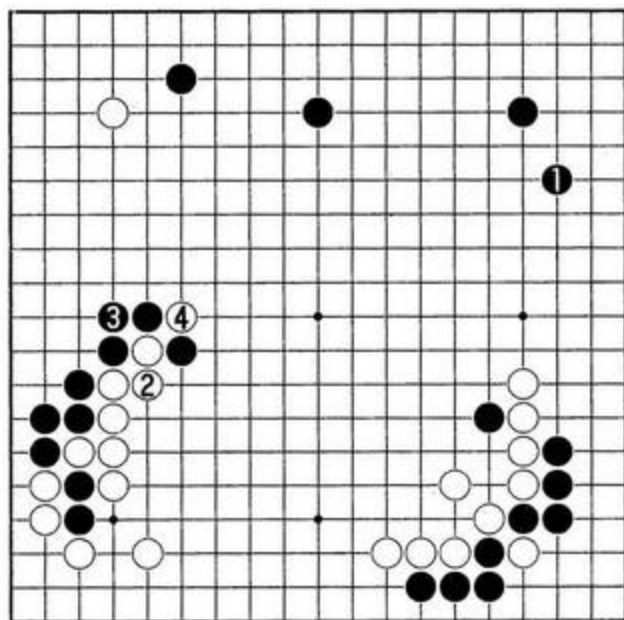
图二：如果黑不提而走本图黑1去占普通大场，则白2粘，黑3时白4断，黑棋顿呈败势。



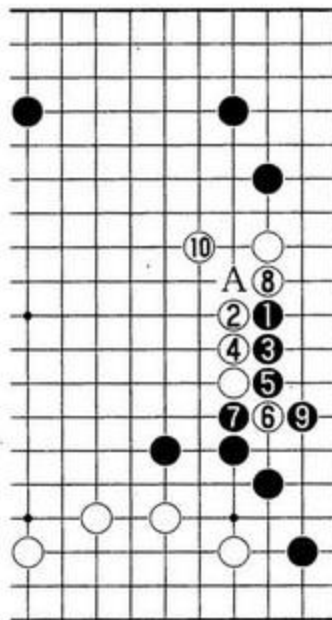
图一



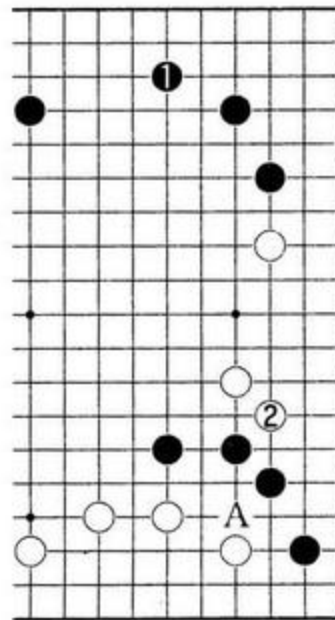
例题三



图二



图一



图二

### 例题三 打入的价值

这个题材选自两位业余棋手的对局，黑棋在1位打入了。这手棋也有走A点补角的，那么，白B小尖补。请判断一下，这手打入的级别。

图一：从黑1打入进行至白10，是可以想象的。其中，白6扳也有单走白8顶紧的，但因为本题中黑棋的征子有利，如果单顶，很可能黑马上走A点断，非常严厉，白难于应付。因此，白6先扳再走8，是此际的手筋。

至白10为止，黑棋实地膨胀而白被夺去根据，将来，这块白棋还有受攻的可能。

图二：格言中说：急所先于大场。黑1如果去占大场，白2马上小尖补棋，右边的两个白子不仅得到安定，而且以后白若抢到A点，右下角的四个黑子还要受白棋的气。

黑1的打入，有一箭三雕的作用，图二中的白2补后，双方实地增减15目以上，再加上以后的狙击手段，所以，黑1是超特级。

# 如何判断每一手棋的价值

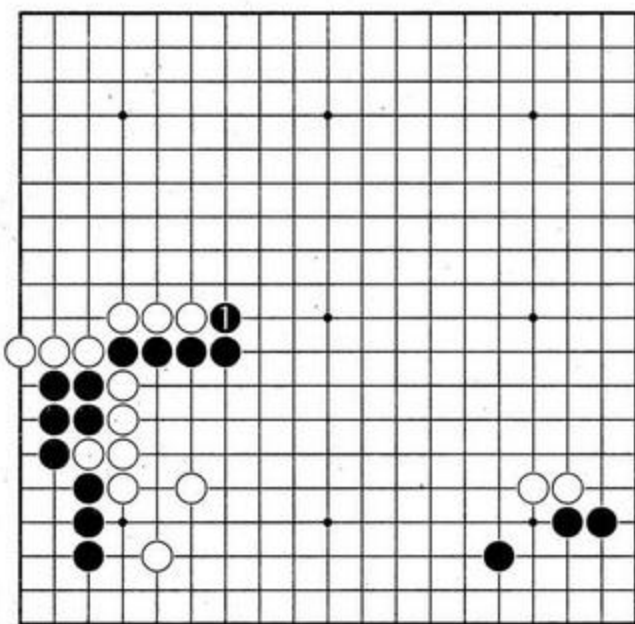
(二)

石田芳夫著

刘钺编译

众所周知，布局下子的顺序是：一、占空角；二、挂角或缔角；三、拆边。这些部署，都是以每着棋的价值在往下进行着，进入中盘以后，目数逐渐减少，由20目左右到15目上下，再到10目、8目；进入小官子阶段，就5目、3目地点，最后，连1目棋的地方也都下完了，棋也就结束了。

但是，围棋的吸引人之处，就是不总是这么平铺直叙地演变下去，某些场合，一手棋的价值就可达25目甚至30目，而有些时候，看似不起眼的一着小棋，实际上却含有丰富的内涵及后续手段，下面，我们仍举例说明。

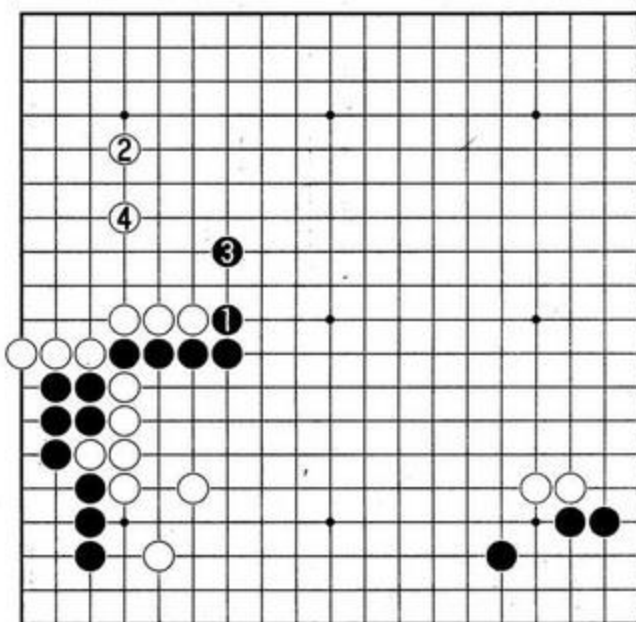


例题四

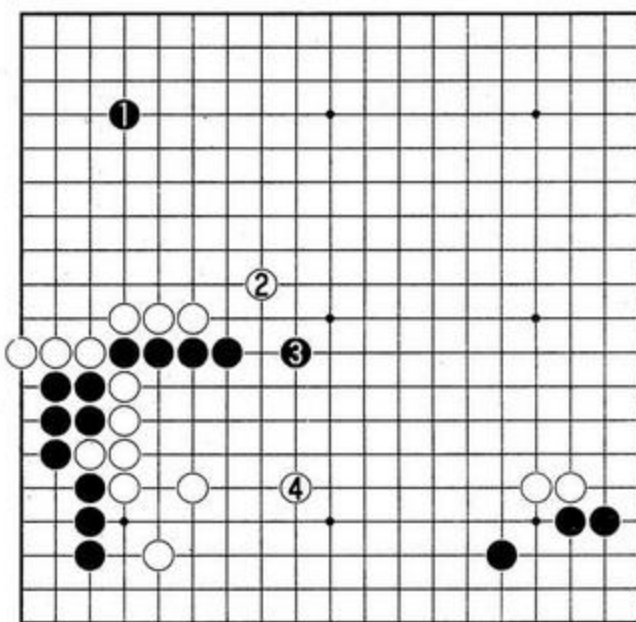
例题四：棋拐一头 力大如牛

这是古人幻庵因硕与胜田荣辅的实战谱，目标是左下角，黑1曲头是急所，明眼人一看便知，但这手棋的价值有多大呢。

图一：黑1位拐，对中央进行控制，是极有战斗力的一着，但它的价值究竟有多少，精确地计算出来不容易，但是，由于这一手棋，使



图一

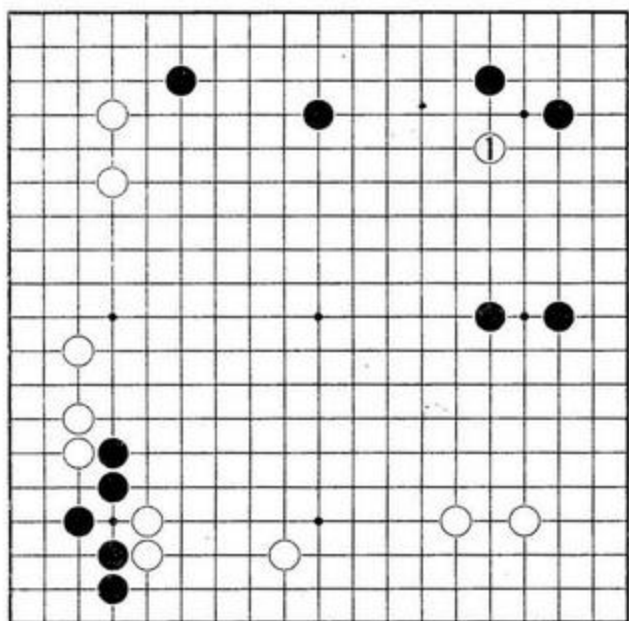


图二

黑在中央确定了控制权，它总有25目甚至更多的价值。实战中白走了2、4，但黑棋走1、3后出头十分通畅，这都是黑1曲的缘故。

图二：黑1去占空角也是大场，但此时就

嫌缓。白2即刻飞起，黑3关白4大跳，中央一条黑棋成为浮棋，厚、薄相差极大。



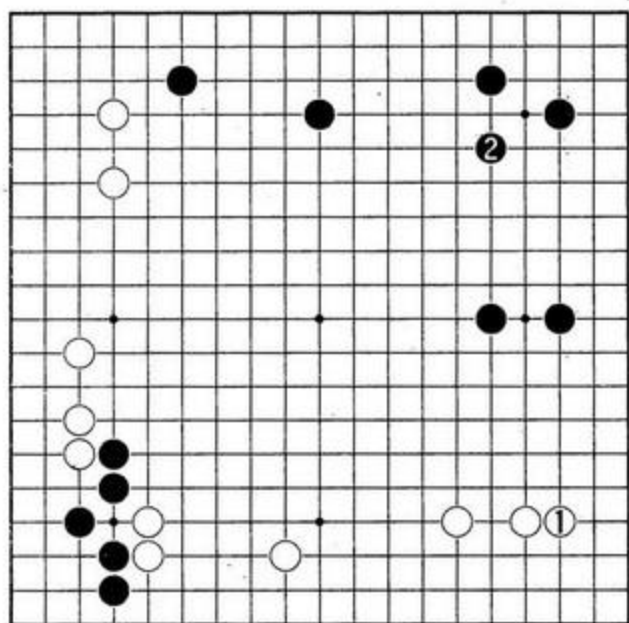
例题五

例题五：消空的时机

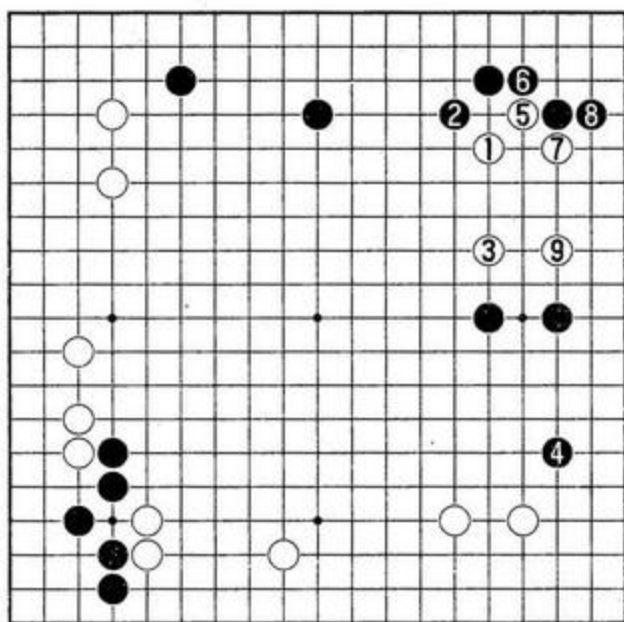
右上角黑棋的模样相当可观，如果再让黑在1位上补一着，构成了黑棋两翼张开后的理想形，白棋再想侵入就十分困难了。

因此，白1是消空的当务之急，那么，这手棋有多少目？20目还是25目？

图一：白1护角是普通大场，黑2则愉快地补右上角，黑的模样构成了立体结构的理想



图一

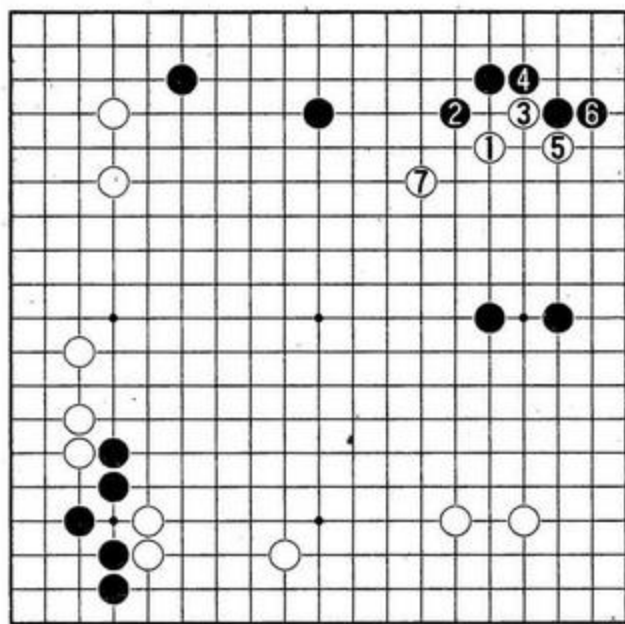


图二

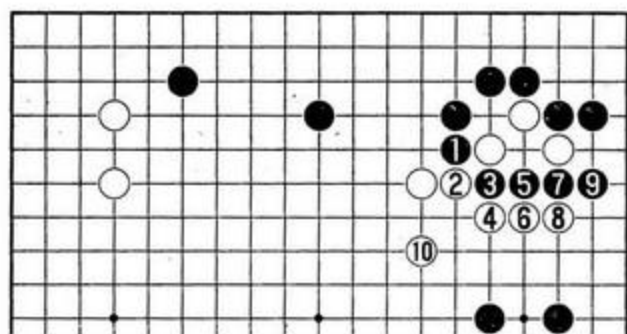
形，白再侵入很困难。

图二：在黑构成理想形之前，白1的侵消正是好时机，镇一手是常用手筋，双方行至白9为止，白虽然还未完全腾挪好，还留有被攻之虞，但黑右上的空已消掉不少，基于这点考虑，白1这手棋在20目之上，如果再进一步推算，可能是22—23目，下面，将白1以后的攻防，再简单地予以说明。

图三：白1位镇，从黑2以下至白7是攻防常型。

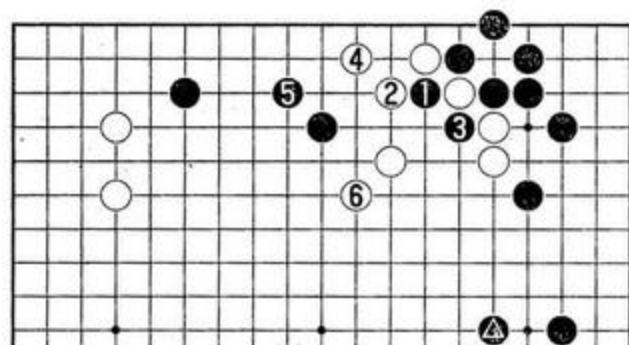


图三



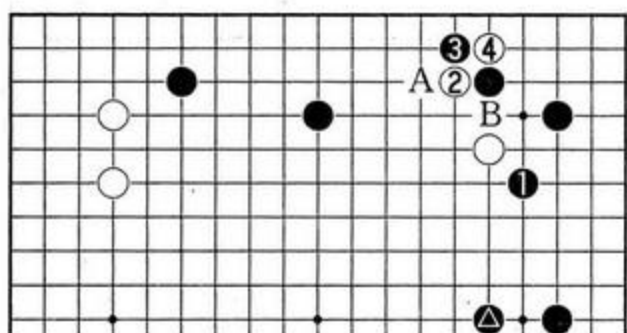
图四

图四：接下来，黑虽有1、3位的冲断，但这样正中白的下怀，白将三个子作为弃子，至白10为止，白形已完全整理好。



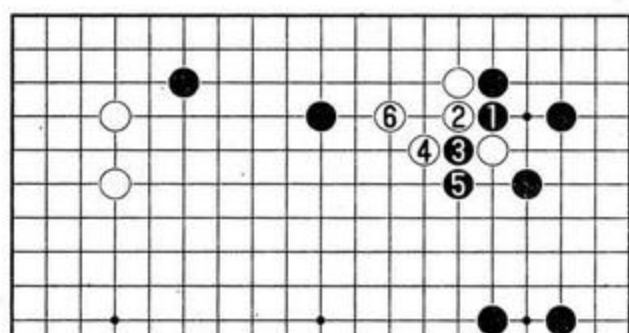
图七

图七：白棋飞补后，黑1此时断吃是俗手。白可走2、4腾挪，黑5时，白6小尖，轻灵逃逸。



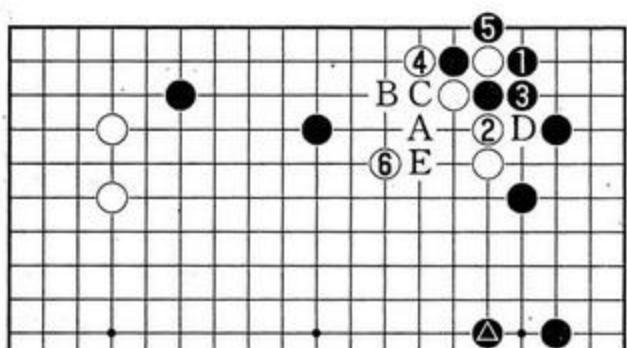
图五

图五：在有黑▲子的情况下，黑1也有可能从这边应。这样，白走2、4是手筋，如果白4走A位长，黑走B位顶，白形嫌重。



图八

图八：白棋跨下时，黑如果走黑1、3俗断，白走4、6后仍成好形。



图六

图六：通常黑走1位打吃，白走2、4先手便宜一下，在6位飞起轻灵。由于这是黑方的势力圈，白6若走A点虎，黑B刺，白C粘后又变成凝重形。

在行棋次序中，黑3如果直接走5位提，白便3位打，黑粘，白C退，黑D断，白E补，亦属常型。



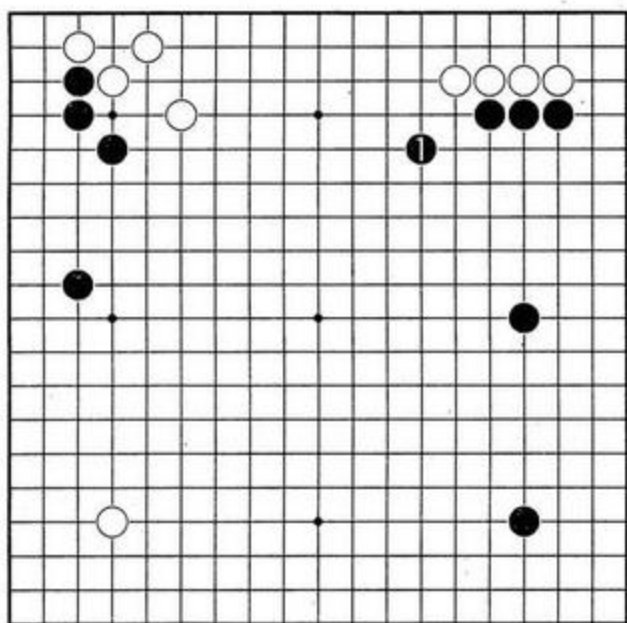
# 如何判断每一手棋的价值

(三)

石田芳夫著

刘钺编译

常言道：自古无同局。即使在寥无数子的布局阶段，也会出现各式各样的类型。从星布局到中国流，从互摆“座子”到纯小目的“一三、五布局”，名目繁多，要用几页纸写清楚，恐怕不能尽言。这里，我们还是举一些最常见的实例，来判断一下棋的价值。



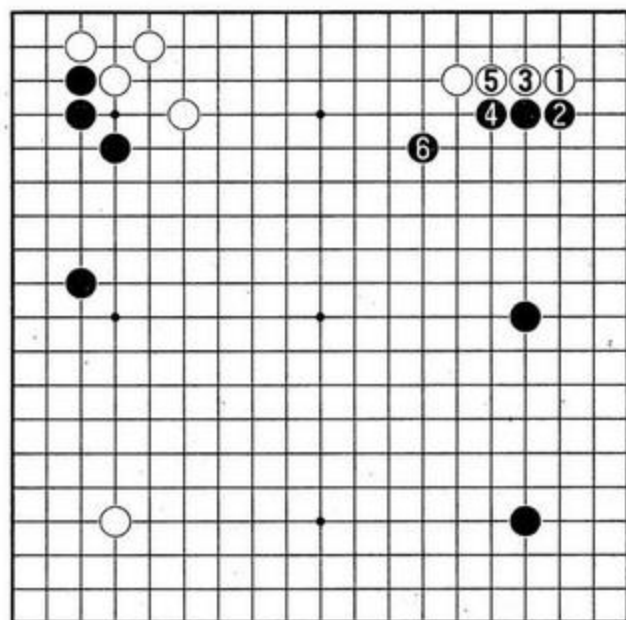
例题六

例题六 三连星定式的延续

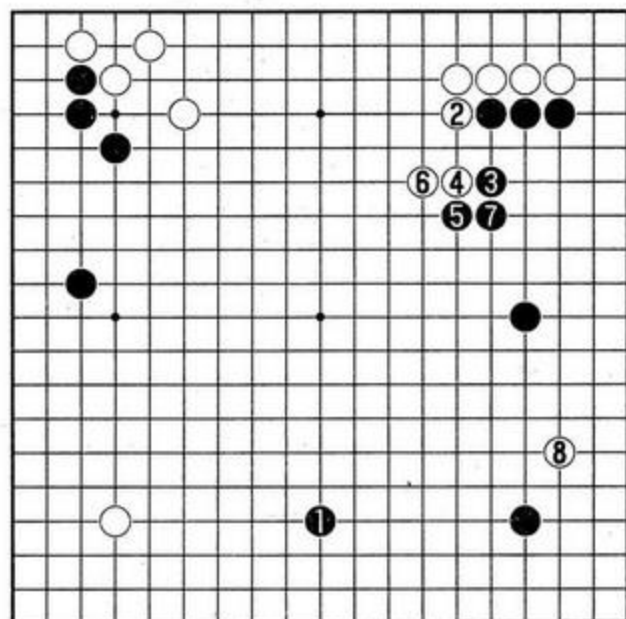
右边的布局中，白点角进入三三之后至黑1飞起，双方大致告一段落，统称为三连星定式。黑1飞这手棋，扩大了三连星的厚势，限制了白在上边的发展，这手棋有多少目？

图一：这里先讲一下原手数的次序。白挂角后走白1点三三，黑走2、4，白应以3、5，每着皆属必然。这时黑6飞起，既扩大了自己的势力，又限制了对方的发展，价值很大。

图二：如果黑1在下面占普通大场，白2的拐头则非常有力，黑被迫3位跳时，白进而再走4、6。白在上边的势力一下子膨胀起来，图一中的黑1与本图中的白2，是双方形势消长



图一

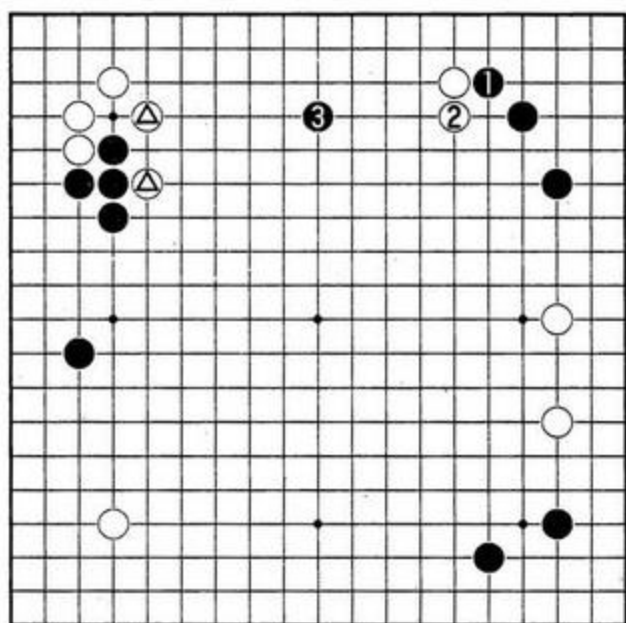


图二

的天王山，它的价值有25目之大。

例题七 带有攻击意味的大场

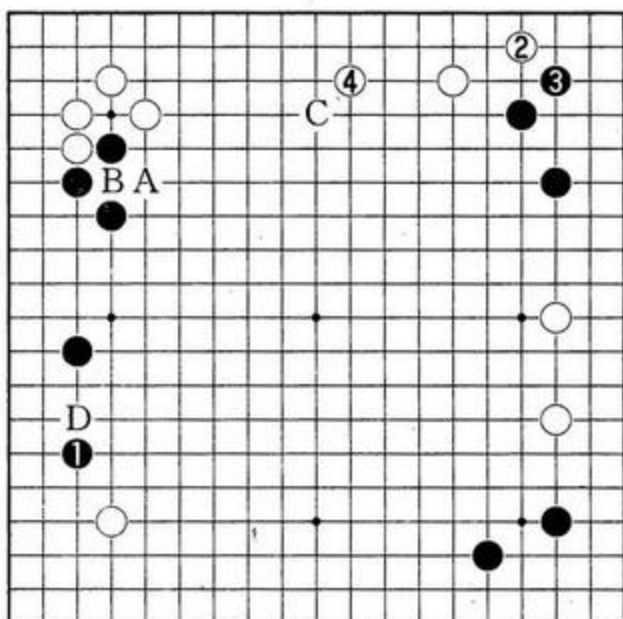
上边，黑1尖顶了一手再于3位夹攻，这是很常用的手筋，也是一手含有攻击意味的大



例题七

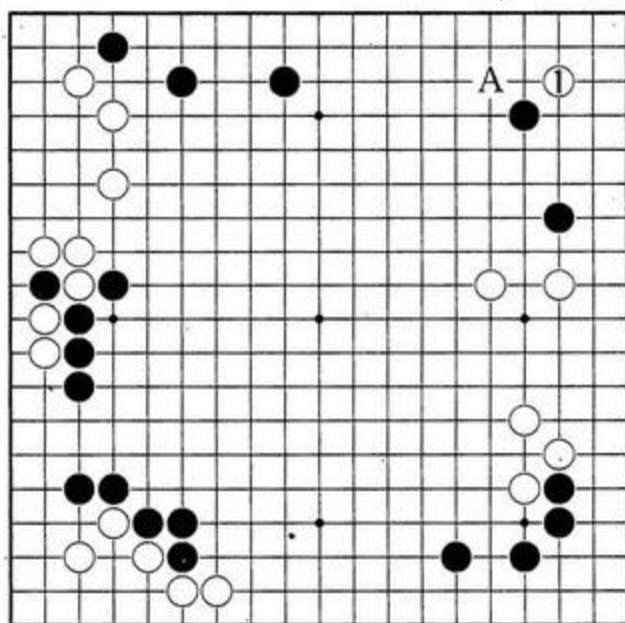
场。由于左上角有白△两子的存在，黑3这手棋既是夹攻又是分投，表现很出色。这手棋大约有多少目？

大场可以分为特级、一级乃至二级。一般地说，人们对特级的醒目的大场通常不易放过，而对于一级或者二级的大场就有些混淆不清，拆边，大都是拆在星的周围，准确率很高，还要根据周围棋子的配置来决定是一级还是二级的大场。此时，黑3拆在上边，既分投又夹攻，属于一级类大场，大约20目强。



图一

图一：如果没有白A与黑B的交换，那么黑C的拆边就比黑1的拆二兼挂角的价值要小，同样，白在D位大飞价值也很大。黑1与白D都属于超一级大场，大于C点，上边可以放手让白走2、4拆。关于这点的微妙差别，需要爱好者们细细去体会。



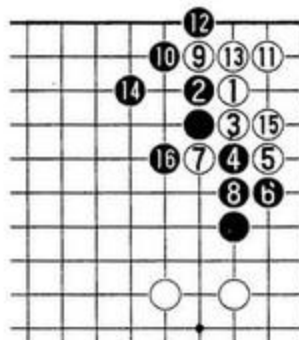
例题八

### 例题八 三三打入的价值

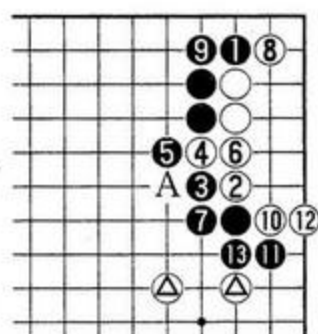
对付黑星位加大飞守角，白1可直接打入三三，因此，黑在A位小尖守角也是很大的。黑A的守与白1的打入，这一出一入大约有多少目的价值？

图一：白1点三三，实战中很常见，即使棋力不高的人也知道点角后不会死，从白1至黑16为止，是点角定式的常型，白得地黑取外势，双方互不吃亏。

图二：关于上图中黑4，先走本图黑1位扳

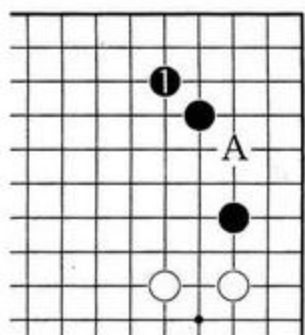


图一



图二

也很常见，这是另一种变化，以下双方进行至黑 13 为止告一段落，由于白棋有白⊗两子，白在 A 位的断非常严厉，因此这种变化不适合黑棋。

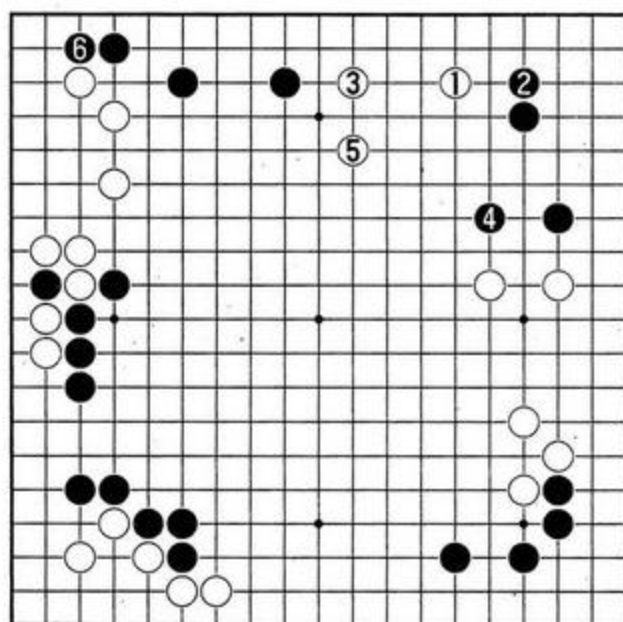


图三

图三：黑为了避免被白点角，常常走黑 1 防守，我们与图一比较一下：图一中白 1 点角，白得角地 6 目。本图中，由于还留有白 A 打入的手段，可暂且算黑角得地 10 余目，粗略地算一下，双方实地的出入有 20 目强，只是，图一之后的黑棋，黑外势增厚了不少，要把厚味减去，白 1 的点角也有 20 目左右，这是一种重视角地的下法。

图四：如果白重视上边，白也可以走 1、3

图四：如果白重视上边，白也可以走 1、3



图四

在上边安顿，这样，黑以 2、4 守角，白 5 时黑 6 再往角上爬加厚上边，亦不失为一种变化。



# 如何判断每一手棋的价值

(四)

石田芳夫著

刘钺编译

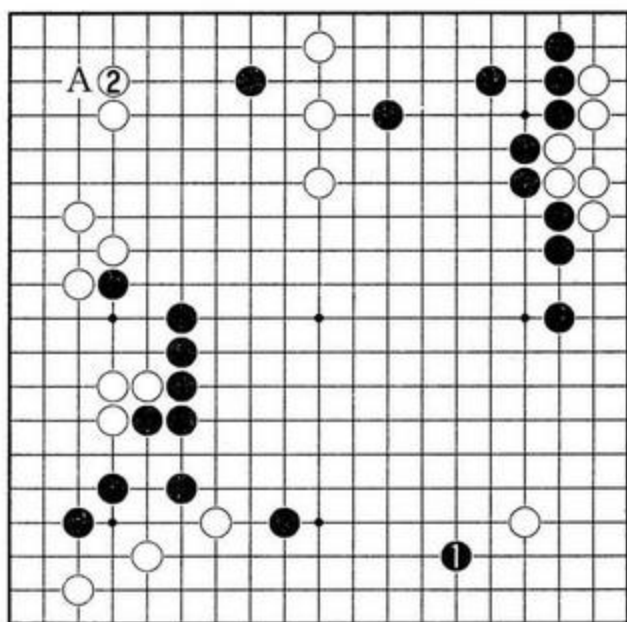
进入中盘以后，每手棋的价值就没有布局时那样以 20 目为基准去计算了，中盘时每手棋的价值大约在 15 目左右。一般所应考虑，是有关根据地的急所；双方形势消长的天王山；以及绝好的模样侵消点等等。中盘是全局胜负的关键，如果被对方连续抢到两个以上的 20 目甚至 25 目价值的棋的话，双方形势对比的差距就一下子拉开了。

如果你能确认中盘时你所走的棋大约在 20 目左右的话，那么你对于形势的判断就很具水平了。

## 例题一 绝好的砸钉

图中，黑 1 位挂角，无疑是大场，此时白 2 若在右下角应一手的话，黑则马上转手走 2 位托或在 A 点打入。从气势上讲，白不能被牵着鼻子走，因此白 2 砸钉，这一着，请你判断一下，有多少目？

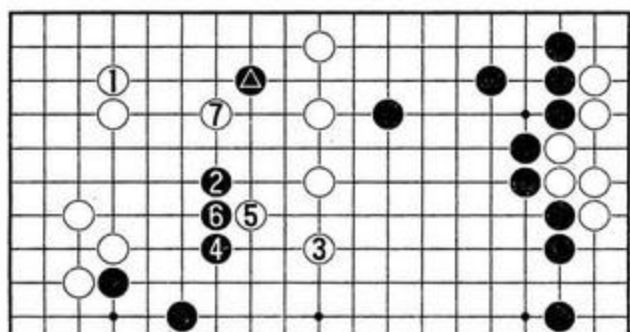
图一：白 1 玉柱守角，左上一带大致可算



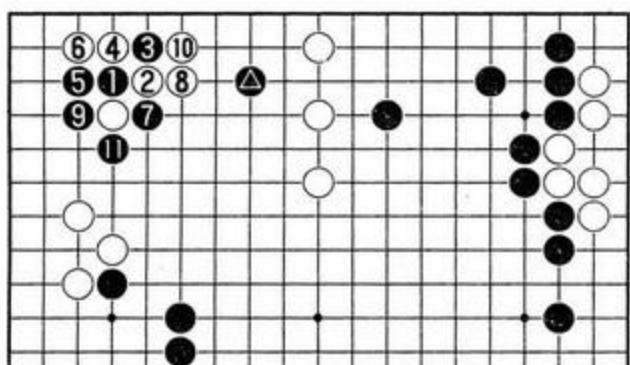
## 例题一

成白方的实地，黑▲一子硬要动出则有些无理，于是黑 2 大飞一手，尽可能地使白地缩小，与下图相比，白有 25 目左右的价值。





图一



图二

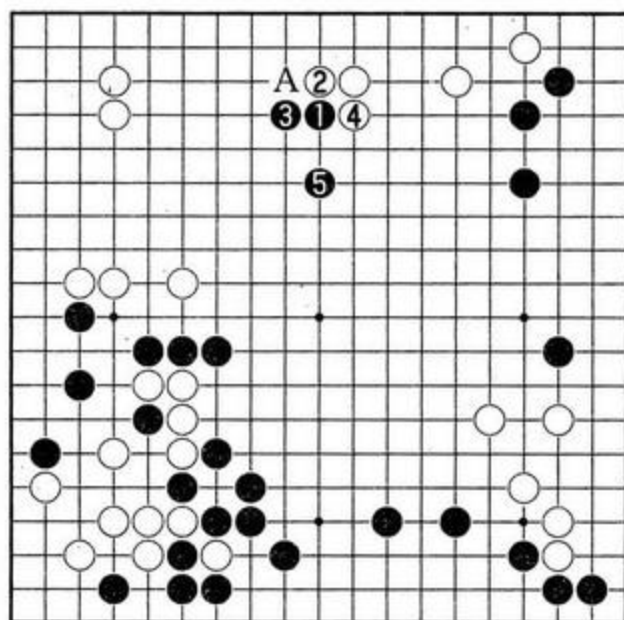
图二：与黑在右下挂角相比，黑1的托更为有力，白2若走5位内挡，黑便十分乐意地走2退回，与黑▲一子呼应成为腾挪之形。因此，白2非外扳反击不可，黑3时，白4是最佳应手，双方行至黑11提一子为止，可暂告一段落，左上方的白地全部泡汤。

当黑出现缓手时，白要抓住时机，可导致局面的主动。

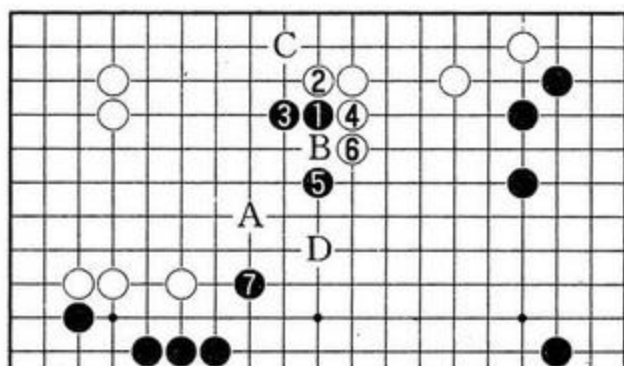
### 例题二 潇洒的侵消

进入中局以后，是采用浅消，还是直接打入敌阵，要根据局面而定。如本图的配置，白棋模样如深谷，黑若直接在A点打入，便容易走重，招来白的攻击，陷于被动。此时，只有走黑1浅浅地消空才是正着。黑1肩冲是常用手段，从黑1至5，其价值有多少？

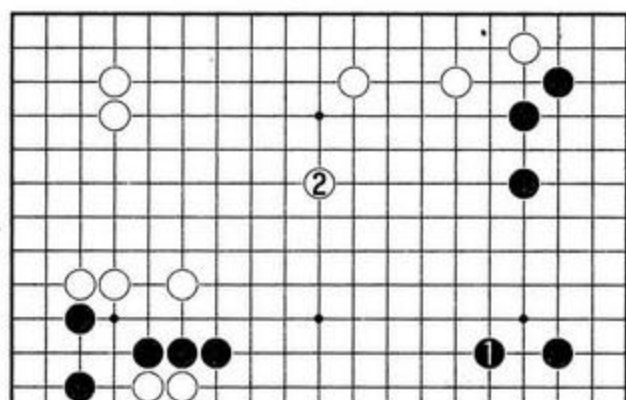
图一：从黑1至黑5是常型，白6再长时，普通走A位飞是形，但若这样下，白则走7跳起，隔开两块黑棋，黑仍不理想，今黑直接走7位是颇费心思的着法，远远地呼应黑上方三子，白一时也没有好的攻击手段。白2这着如果先走4位，黑便B位退，白C飞时，黑D位跳，也是一种常见变化。



例题二

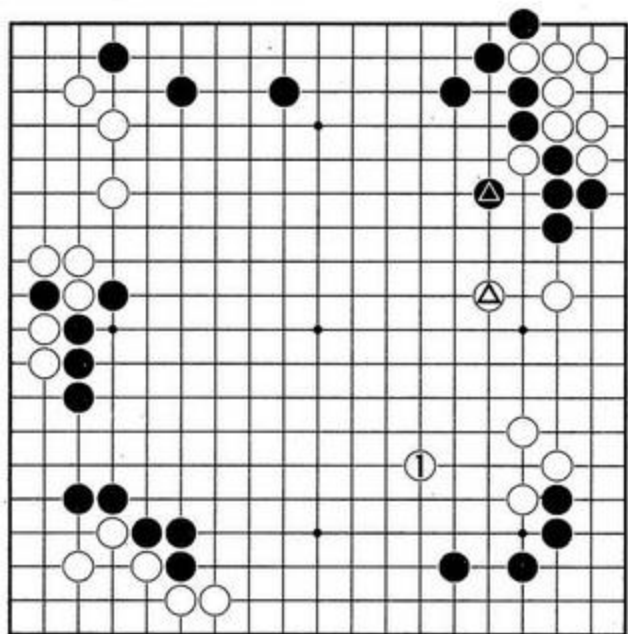


图一



图二

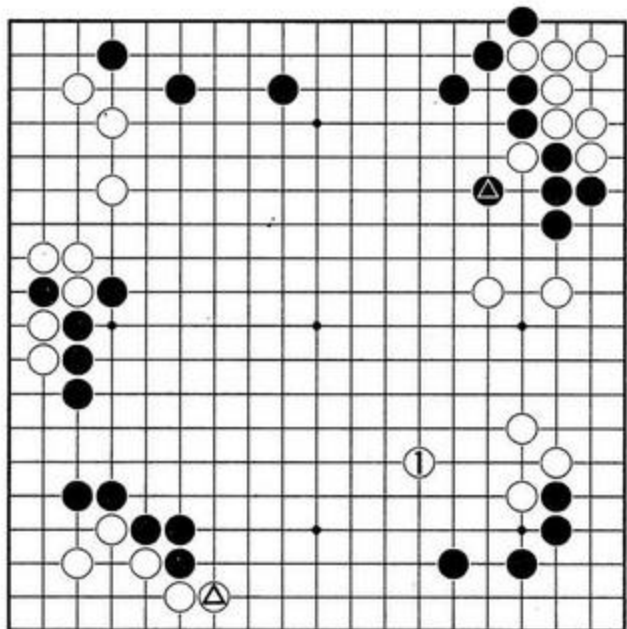
图二：考虑到有进攻白右下五子的意味，于是黑1位跳起，这无疑也是一着大棋，但这样一来，白2便去抢占了上边的绝好点，以后黑若想侵消上边的白棋样就难以下手了，图一与图二比较，出入可达25目。



### 例题三

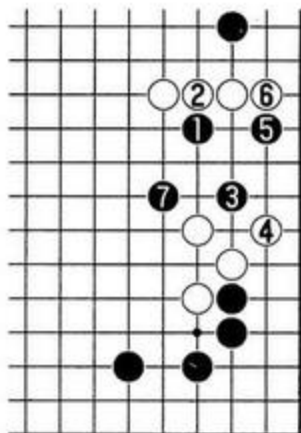
#### 例题三 有效地防守

白棋在右上角打入三三活了一块棋，而且令黑在△处补了一手，获得先手。打入之后，右边的白棋就显得弱了。即使有白△的跳补，但仍有单薄之嫌，因此，白1又有效地守了一着，它不仅防止了黑打入，还围了不少空，这手棋有多大？



图一

图一：让我们看一看这盘棋的配置，由于左下角白在二路△处长出了一头棋，所以黑在下边不可能围出空来，而其他地方也没有更好

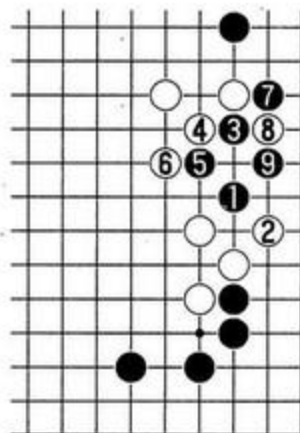


图二

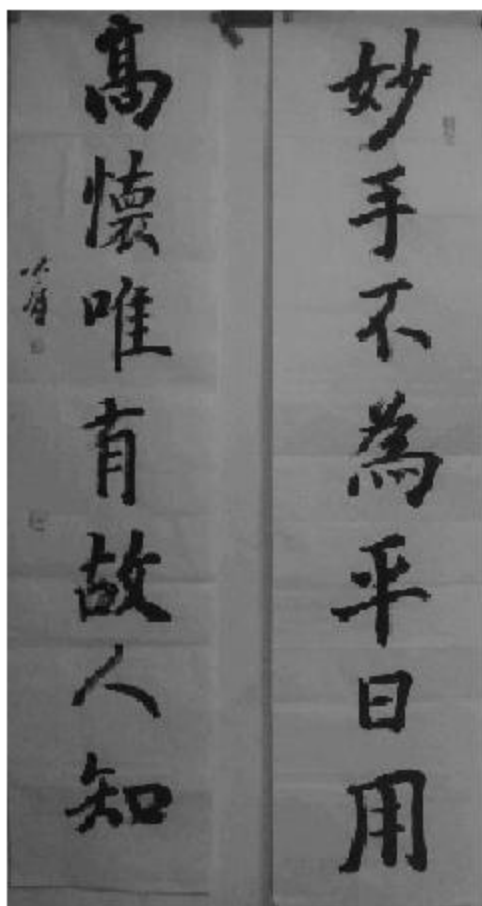
的选点，所以白1守一着非常生动有效。

图二：不论白棋是何种原因没有补棋，黑棋借着厚势就要在这里生事，先走黑1刺，再走3打入，手段均十分犀利，白4时，黑走5再于7跳出，不仅把白空打光，而且还把白分成了两块，黑大获成功。

图三：黑棋还有直接走1、3在里边做劫的下法，也十分严厉，白4时黑走5，最后白8打，黑9做劫，这是相当讨厌的棋，白恐怕很难应付吧。所以，图一中白1的防守价值在20目以上。



图三



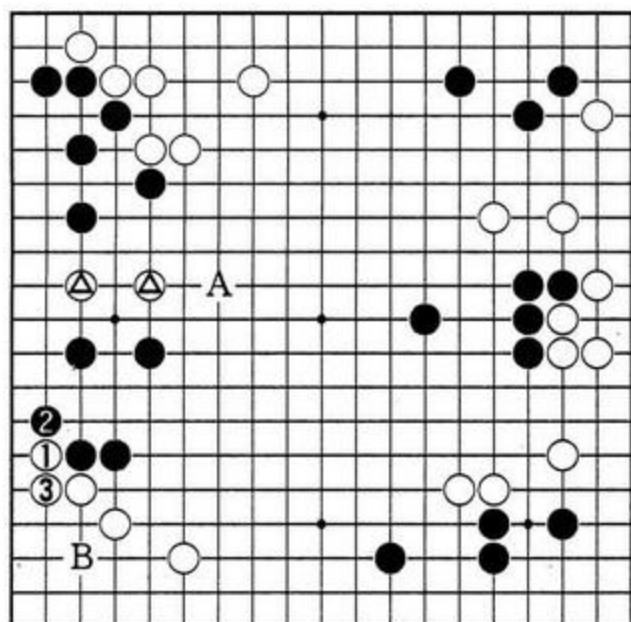
# 如何判断每一手棋的价值

(五)

石田芳夫著

刘钺编译

在前面我们说了进入中局之后，如何去判断一手棋的价值，下面，我们再继续以实战中的例题来说明，以便加深理解。



例题四

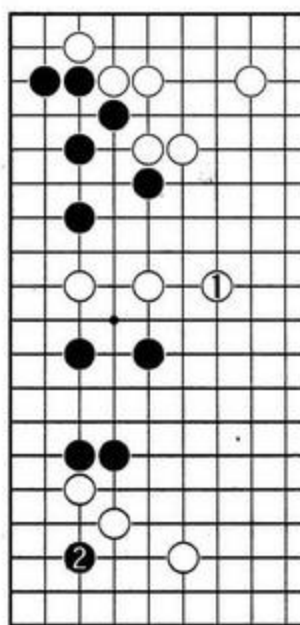
例题四 盘面上最大的扳粘

图中，左边的白△两子并没有根，但是，单纯走A位跳逃跑也绝非良策，此时，为了防止黑在B位点角，白1、3走了扳粘。这是目前盘面上最大的扳粘，不仅围住了角地，而且使左边的几个黑子增加了几分薄味，又间接呼应了白△二子，白1、3的扳粘有多少目？

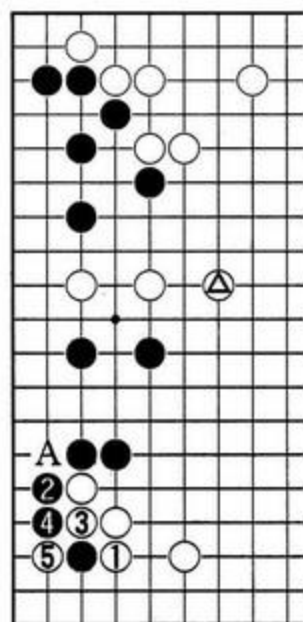
图一：作为专业棋士来说，白绝对不能走1位逃，因为它只是单纯地逃跑，对黑几乎没有什么影响，说它相当于单官也不太刻薄。此时，黑2乘机点角，价值极大，读者想必也会领略到这一点。

图二：白若1位挡，黑乘势走2、4渡过白角地损失惨重。如果白△子改放在A点，岂不是天渊之别？

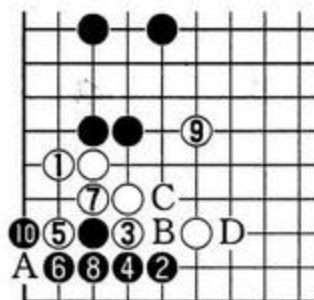
下面，我们看看白是否还有其它走法。



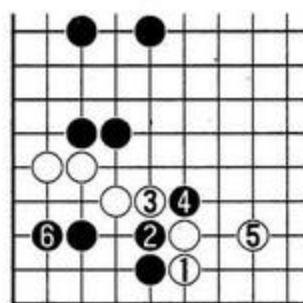
图一



图二



图三



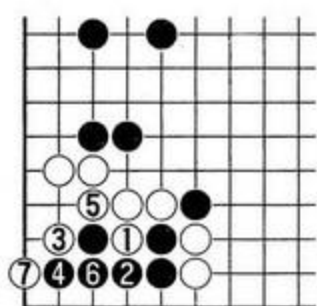
图四

图三：如果白1立，则黑2小飞，这样，黑棋总不至于死。从白3到9是常规下法，但黑10打吃，角上可净活。如果白9改走A点扳，黑在B冲，白C时，黑D夹，可渡过。

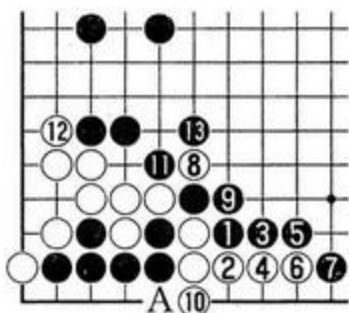
图四：白1位强硬挡下如何。那么，黑便走2、4冲断，白5补时，黑走6，白角要改变颜色，被黑4断开的两处白棋，濒临崩溃。

图五：从白1到白7，白做出最顽强的抵抗，试黑棋如何应对。

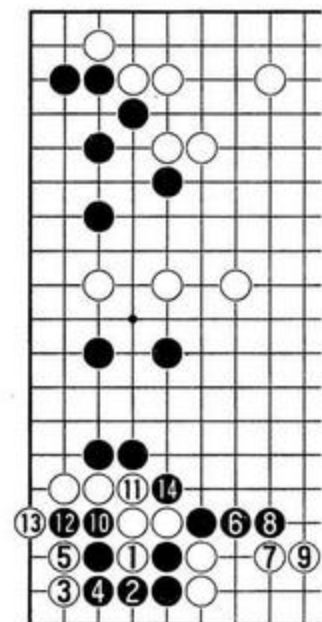
图六：黑1位扳，以下走3、5、7，均是必然下法。白10立下是杀气时常用的手筋，白10



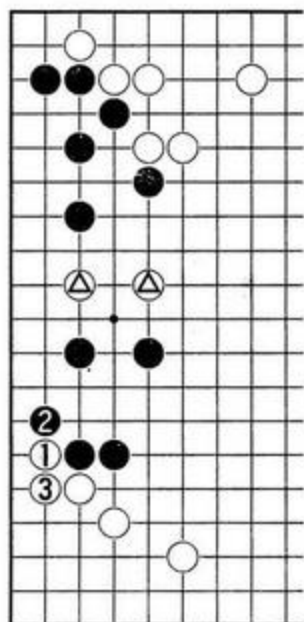
图五



图六



图七



图八

若走 A 紧气，黑便在 10 位扑，可变成打劫。另外，白 12 若省略不走，黑在 12 位挡下是先手。今白 12 时黑 13 抱吃一子，即使丢掉角，黑的形势也十分乐观。

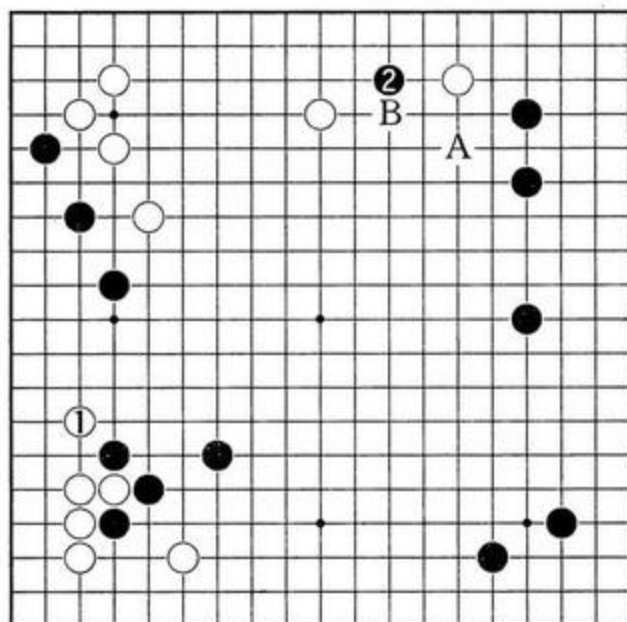
图七：白不走下边的跳，而直接走白 1 冲 3 点的下法有些胡来，因此处的气撞得太紧，被黑 6、8 与白 7、9 交换两手之后，黑走 12、14 紧气，白棋全灭。

图八：由此看来，白 1、3 的扳粘其本身价值在 20 目之上，且间接可呼应白 ⊕ 二子，是一步值得提倡的好棋。

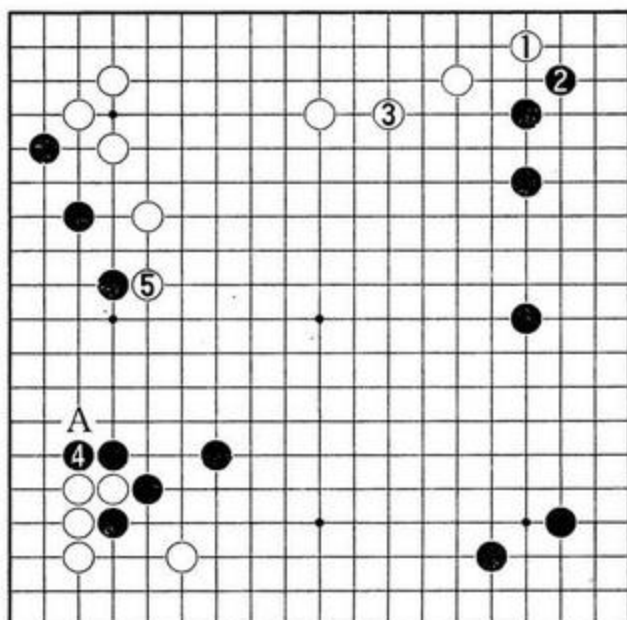
#### 例题五 及时的打入

上边，白的模样搞得很大，以后，无论在 A 还是 B 补一手后，都会使模样实地化，因此，当白 1 在左下角跳出时，黑 2 的打入恰是时机，这手棋价值有多少？

图一：除了白 A 跳之外，白 1、3 走右上角加固上边白阵地的下法也值得提倡，那样的话，



例题五



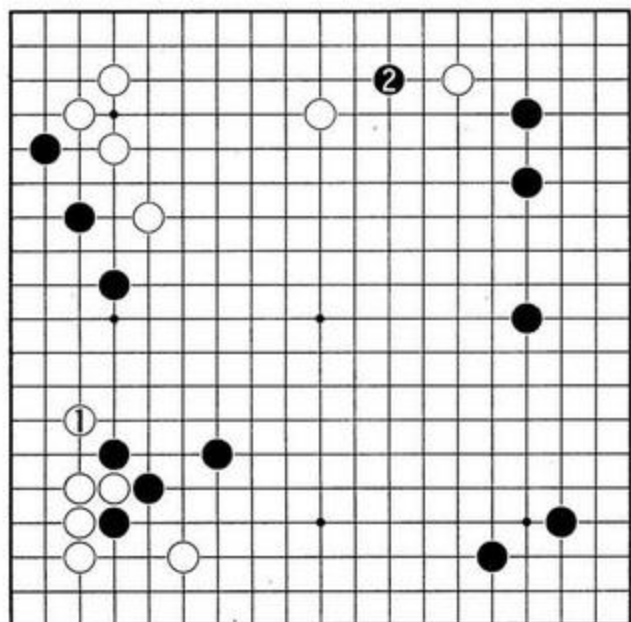
图一

黑 4 非挡下不可，白 5 在左边压一手，上边的白模样越来越膨胀。

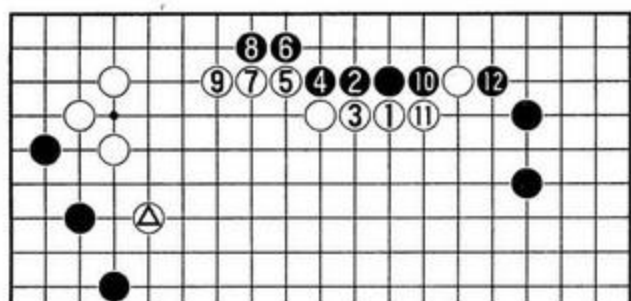
图二：因此，白 1 若跳的话，黑 2 的打入就成为“必然之着”。对这手棋，根据白棋应法，来决定它的价值。

图三：如果白走 1 位压，黑即 2 位长，以下进行至 12，黑棋夹过。上边的区域完全黑地化，白即使有了白 ⊕ 一子，因左右皆有黑子存在，白在中腹的厚势也没有太大的发展前途，黑胜势确定。这个图黑净得 30 目。

图四：白 1 时，黑走 2 挖，要看征子的关



图二

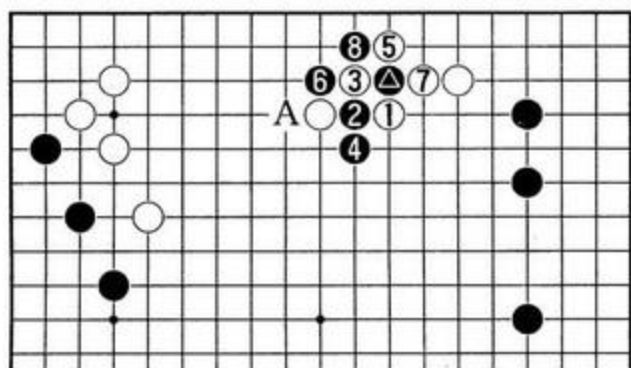


图三

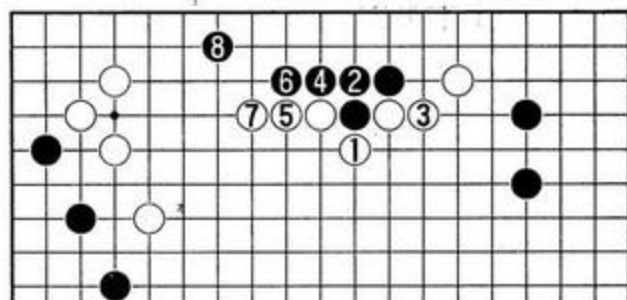
系。在本局中，白可走3、5反击，黑走6、8时，白9粘上，黑在A点征吃时，因黑征子不利而失败。

图五：白1、3这样退让地打吃，长出，反而无聊，最后被黑8小飞伸向白的模样里，白棋一无所获。

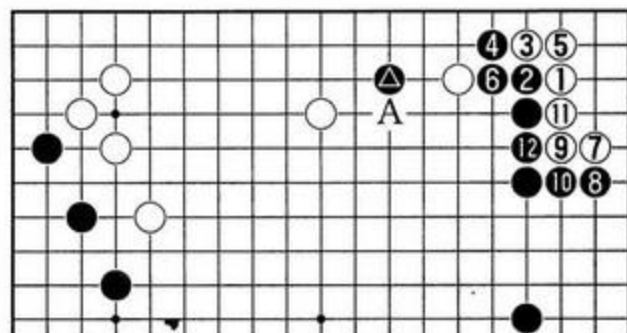
图六：当黑△打入后，由于周围配置的关系，白在A位压不是好棋，此时白应走白1点三三进行转换，这是白目前的最佳下法。以下



图四



图五

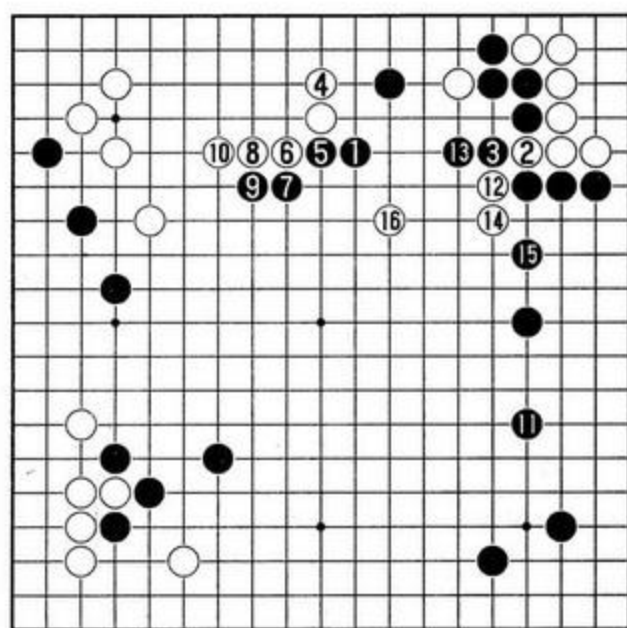


图六

至黑12为止，白可以先手得角。关于黑12——

图七：上图黑12改在本图黑1飞罩也是好棋，这是防止左方白势扩张的要点，以下白2冲，4再防守，黑可走5、7、9加固中央，即使右边被白12、14断开后成作战局面，黑棋也充分可战。这样走也是一种可取的下法。

总之，上边的模样被黑打入，是极大的一手，白无论怎么对付，这手棋都闪烁着25目左右价值的光辉。



图七

# 如何判断每一手棋的价值

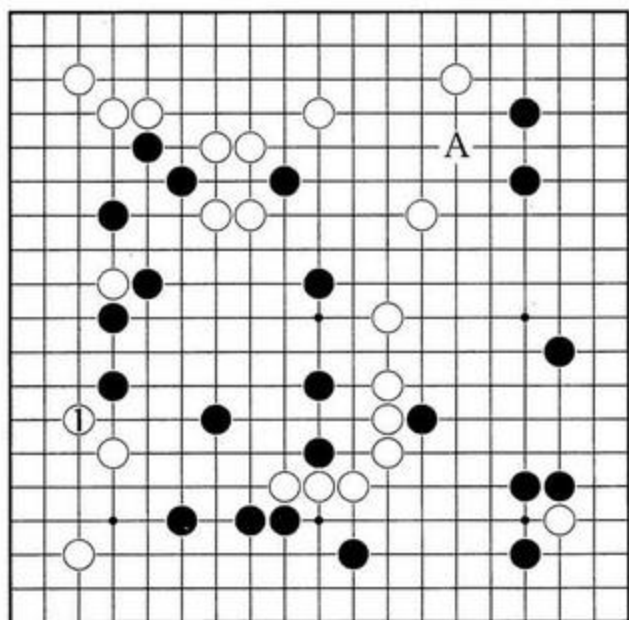
(六)

石田芳夫著

刘钺编译

中局作战是一盘棋中最精彩的时刻，但也往往会因局面的复杂、混乱而感到迷茫。这时，如果你能准确地判断出该手棋的价值，那么你在下子时就会充满自信，而且由于你判断的正确，及时地把握住胜机，你就能掌握局面的主动，进而取得这盘棋的胜利。

下面，我们仍以具体实例来加以说明。



例题六

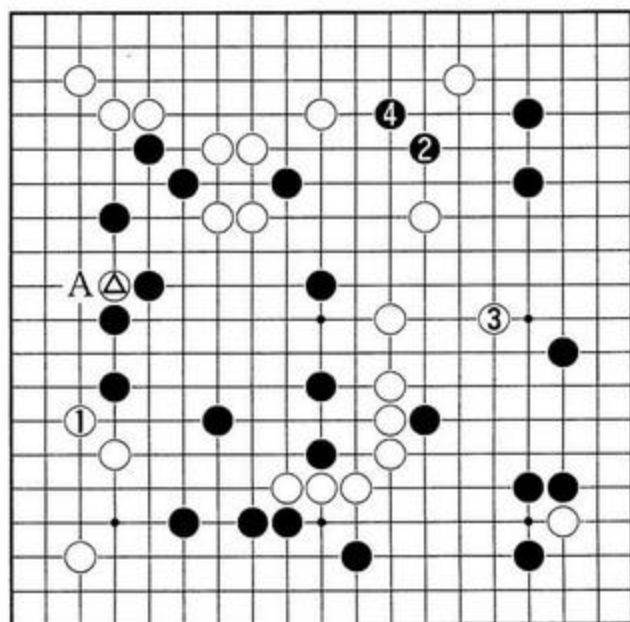
例题六：一箭双雕的要点（白先）

局面中，有两处显而易见的大棋，一个是A点，因中央的白棋比较薄弱，白走A后，既巩固了上边，而且与中央的白子取得了联络，显然此点是可取的。

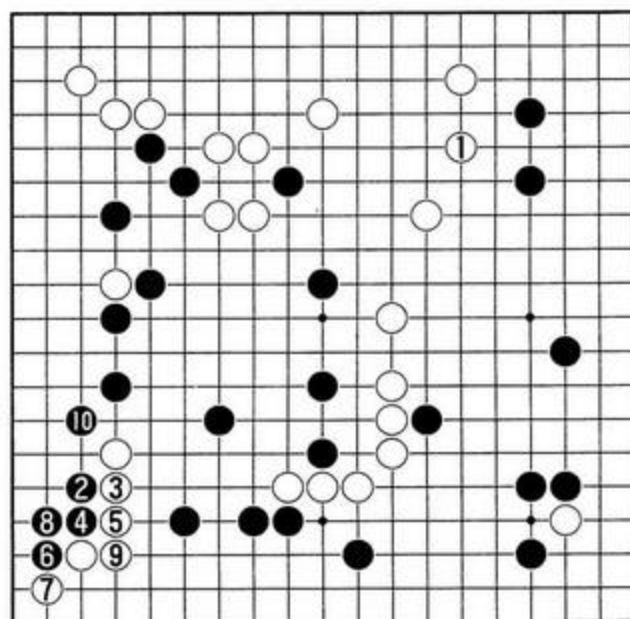
另外一处就是白1，这一点也值得注意，一方面，它补强了角上的弱子，同时，又削减了左边的黑地。

经过分析，白1才是一箭双雕的要点，让我们判断一下，这手棋几目？

图一：左下角的白二子实在太单薄，因此，白1小尖一手以加强自身，同时还瞄着左边的



图一



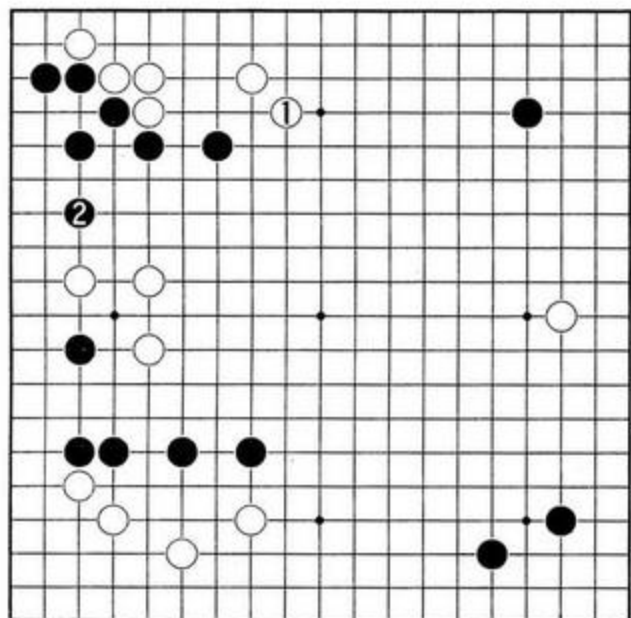
图二

黑地，白△一子还有从A点动出的可能，黑走2、4隔断中腹的白棋，白可走3位整形，中央的白棋不致于受欺。这是实战的进行。

图二：白1跳，虽也是一着大棋，但是镜

头的焦点还不在此，从黑 2 至黑 10 掏角的手段十分严厉，白不仅实地受损，而且这块白棋还不安全，还有受攻的危险。

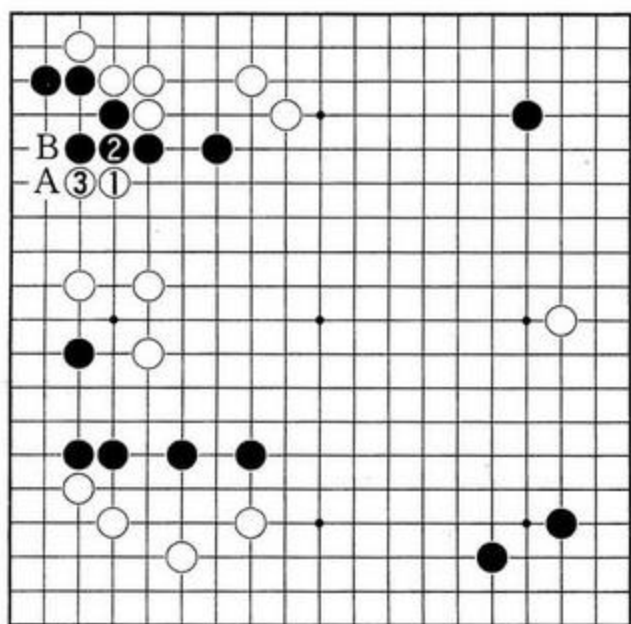
图一与图二相比较，一得一失，至少有 25 目棋之差，也许有人还会认为有 30 目。



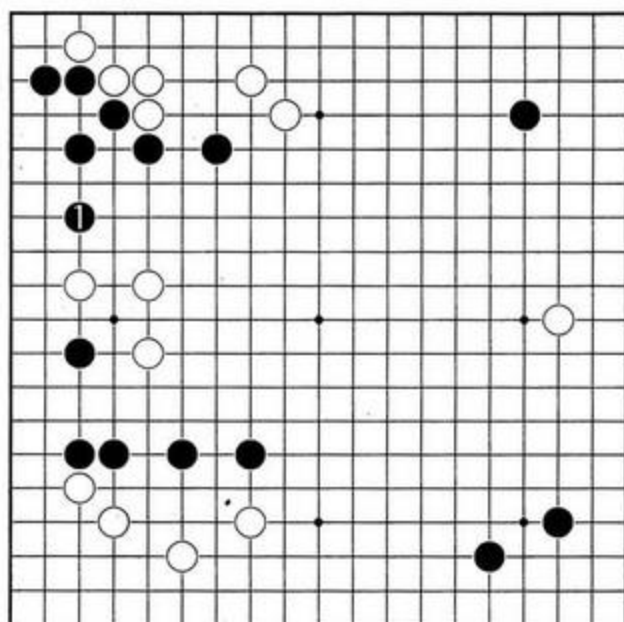
例题七

例题七：把根留住。

当白 1 小尖出头时，黑 2 自补一手，这是双方根据的要点，黑 2 走后，左上角的黑棋获得安定，同时，又夺了白棋的眼位，黑 2 这手棋有多少目？请大家判断一下。



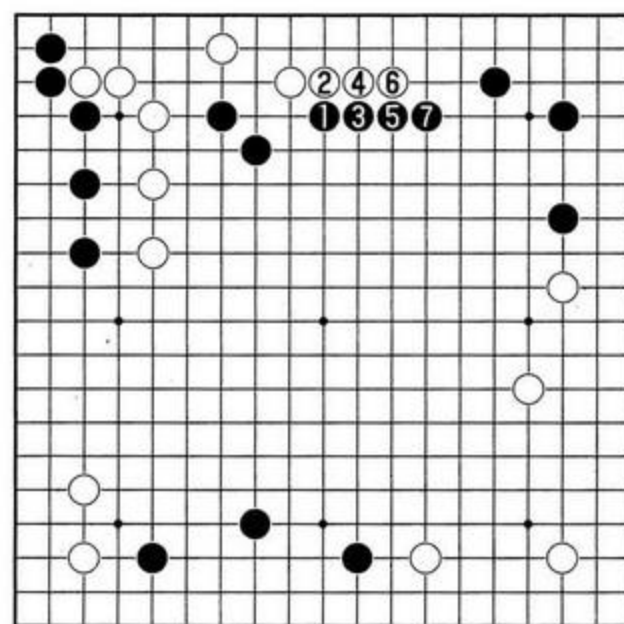
图一



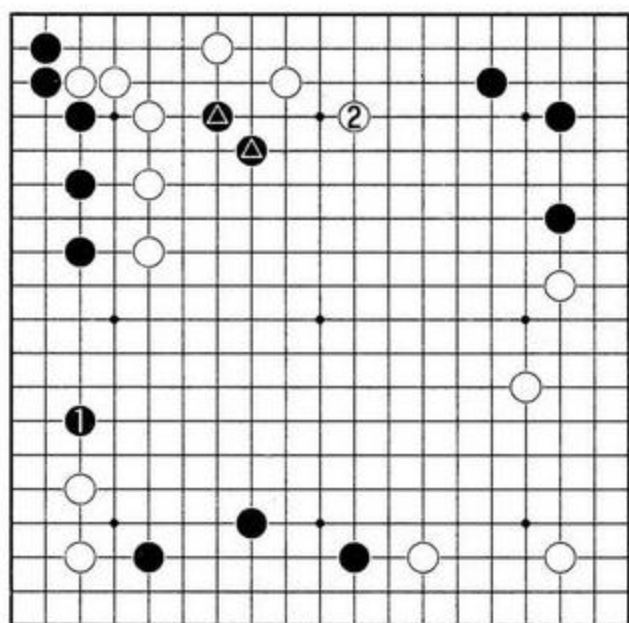
图二

图一：黑棋脱先走了别处，而且落了后手，现在改为白棋先动手，白走 1、3 是当然之着，有了这两着后，即使黑走 A 位扳粘，也是后手，反过来，如果黑不走，无论走哪里，白都可置之不理，就在 B 位严厉地一扳，这样，左上角的黑棋顿感眼位不全。

图二：黑 1 是双方眼位的关键之处，图一中的白 1、3 与本图黑 1 相比，攻击的主动权象接力棒一样转了手，图二中的黑 1 是双方根据之所在，其价值在 20 目以上。



例题八



图一

### 例题八：厚味的价值

黑1飞罩，以下进行至7，这是作者自己的一盘实战对局，由此而形成的厚势，其价值有多大呢？

从黑1至黑7，使全局的黑棋加厚，有人会认为是棋风使然，其实不对，这是有其价值的。20目以上还是20目以下，可能会众说纷纭，但这也没有关系，因为厚味在全局都会发挥作用，常识的判断是：它的价值在20目之上。

图一：黑占1位无疑也是大场，但白2马上飞起，黑△两子变成了无根的浮棋，这与例题八相比，真有天壤之别。

# 博弈教育网

专版电子书

