



中华人民共和国国家标准

GB/T 25637.1—2010/ISO 18650-1:2004

建筑施工机械与设备 混凝土搅拌机 第1部分：术语与商业规格

Building construction machinery and equipment—Concrete mixers—
Part 1: Vocabulary and general specifications

(ISO 18650-1:2004, IDT)

2010-12-01 发布

2011-03-01 实施

中华人民共和国国家质量监督检验检疫总局
中国国家标准化管理委员会 发布

目 次

前言	I
1 范围	1
2 规范性引用文件	1
3 术语和定义	1
4 混凝土搅拌机基本构造	3
4.1 自落式搅拌机的基本构造	3
4.2 强制式搅拌机的基本构造	3
5 商业规格	3
5.1 搅拌机的基本性能	3
5.2 混凝土搅拌机的尺寸特性	5
5.3 特定类型混凝土搅拌机的特性	5
附录 A (资料性附录) 混凝土搅拌机结构和尺寸特性的图例	9

前 言

GB/T 25637《建筑施工机械与设备 混凝土搅拌机》分为2个部分：

- 第1部分：术语与商业规格；
- 第2部分：搅拌性能检验程序。

本部分为GB/T 25637的第1部分。

本部分等同采用ISO 18650-1:2004《建筑施工机械与设备 混凝土搅拌机 第1部分：术语与商业规格》(英文版)。

本部分等同翻译ISO 18650-1:2004。

为了便于使用，本部分做了下列编辑性修改：

- a) “ISO 18650-1的本部分”一词改为“GB/T 25637的本部分”；
- b) 删除ISO 18650-1:2004的前言；
- c) 对于ISO 18650-1:2004引用的国际标准已等同采用为我国国家标准，本部分引用我国的这些国家标准代替对应的国际标准(见本部分第2章)；
- d) 由于本部分未出现ISO 18650-1:2004的参考文献所列的文件，因此将其删除；
- e) 对于ISO 18650-1:2004原文的编辑性错误，经与ISO/TC 195/SC 1秘书处联系确认，本部分做了如下修改：
 - 1) 5.3.3.1c)中的后两项的二级列项“有关尺寸参看5.2条以及图A.8和A.10 2)”和“选配件：进料斗总成、整机支撑架、流量表供水装置(包括滤网和停止阀)、体积计量式供水装置和水泥、骨料称量装置。”改为一级列项，即列为d)和e)项；
 - 2) 3.11的定义改为“额定容量等于干搅拌物料容量 V_d 或预拌混凝土 V_p 的容量”；
 - 3) 图A.4作业状态长度 L 。尺寸界限标错，右侧尺寸界限改为与 L_1 相同。

本部分由中国机械工业联合会提出。

本部分由全国建筑施工机械与设备标准化技术委员会(SAC/TC 328)归口。

本部分负责起草单位：北京建研机械科技有限公司、江苏徐州工程机械研究院、深圳市华测检测有限公司、北京建筑机械化研究院。

本部分主要起草人：李静、吴凌云、郭冰、孟庆勇、蒋慧、李波。

建筑施工机械与设备 混凝土搅拌机

第1部分:术语与商业规格

1 范围

GB/T 25637 的本部分规定了混凝土搅拌机的术语、定义和商业规格。

本部分适用于 GB/T 18576 规定的混凝土搅拌机,但不适用于混凝土搅拌运输车。

2 规范性引用文件

下列文件对于本文件的应用是必不可少的。凡是注日期的引用文件,仅注日期的版本适用于本文件。凡是不注日期的引用文件,其最新版本(包括所有的修改单)适用于本文件。

GB/T 18576 建筑施工机械与设备 术语和定义(ISO 11375)

3 术语和定义

GB/T 18576 和下列所规定的术语和定义适用本部分。

3.1

立轴式混凝土搅拌机 pan-type concrete mixer

搅拌装置围绕固定的或旋转的搅拌罐的垂直轴中心线而转动的强制式搅拌机。

3.2

上料时间 t_1 charging time

一个批次的混凝土搅拌物料投入搅拌机内的持续时间。

注1:这里所指搅拌机为间歇式搅拌机。

注2:上料时间 t_1 的单位为秒(s)。

3.3

搅拌时间 t_2 mixing time

(间歇式搅拌机)从搅拌物料上料结束到搅拌物料搅拌结束之间的时间。

注:搅拌时间 t_2 的单位为秒(s)。

3.4

搅拌时间 t_2 mixing time

(连续式搅拌机)搅拌物料在搅拌罐内停留的持续时间。

注1:连续式搅拌机的搅拌时间按下式计算:

$$t_2 = m_c / q_m$$

式中:

m_c —— 搅拌罐内搅拌物料的质量,单位为千克(kg);

q_m —— 搅拌物料上料的流量,单位为千克每秒(kg/s)。

注2:搅拌时间 t_2 的单位为秒(s)。

3.5

出料时间 t_3 discharging time

从出料开始到出料结束的持续时间。

注1: 出料后搅拌机内的残留量不得超过3%。

注2: 出料时间 t_3 的单位为秒(s)。

3.6

重启时间 t_4 reset time

从出料结束到下一批次上料开始的持续时间。

注: 重启时间 t_4 的单位为秒(s)。

3.7

循环时间 t_c cycle time

一个批次上料开始至重启后下一个批次上料开始之间的时间。

注1: 循环时间采用以下公式计算:

$$t_c = t_1 + t_2 + t_3 + t_4$$

注2: 循环时间 t_c 的单位为秒(s)。

3.8

批次数 n number of batches

每小时搅拌的批次数。

注: 每小时搅拌的批次数按下式计算:

$$n = 3\,600/t_c$$

式中:

t_c 为循环时间,单位为秒(s)。

3.9

干搅拌物料容量 V_d dry-components capacity

一个批次的干搅拌物料(粉料+骨料)体积。

注: 干搅拌物料容量 V_d 的单位是立方分米(dm³)。

3.10

预拌混凝土容量 V_u ready-concrete capacity

从一个批次得到的预拌混凝土的体积。

注1: 一个批次搅拌后得到的混凝土其近似体积按下式计算:

$$V_u = V_d \cdot \alpha$$

式中:

V_u —— 预拌混凝土容量,单位为立方分米(dm³);

V_d —— 干搅拌物料容量,单位为立方分米(dm³);

α —— 系数,等于 V_u/V_d ,对普通混凝土(见3.11注所作的定义)而言, $\alpha=0.7$ 。

注2: 预拌混凝土容量 V_u 的单位为立方分米(dm³)。

3.11

额定容量 rated capacity

额定容量为干搅拌物料容量 V_d 或预拌混凝土容量 V_u 。

注: 一般来讲,混凝土搅拌机所涉及建筑工地所用的普通混凝土,其密度为 1.8 kg/dm³~2.5 kg/dm³,由水泥、水、细矿物骨料、粗矿物骨料以及可能添加的矿物外加剂和化学外加剂组成。对于特殊混凝土(如含有重骨料),混凝土搅拌机容量比须由供需双方商定。

举例: 如果一台搅拌机的干搅拌物料容量为 500 dm³,预拌混凝土容量为 350 dm³,其额定容量是 500 或是 350。

3.12

理论生产率 Q theoretical output capacity

搅拌机每小时作业所得到的预拌混凝土的立方米数。

注1: 间歇式混凝土搅拌机的理论生产率按下式计算:

$$Q = n \times V_u / 1\,000$$

式中:

n ——每小时搅拌的批次数;

V_a ——预拌混凝土容量,单位为立方分米(dm^3)。

注2:连续式混凝土搅拌机的理论生产率按下式计算:

$$Q = 3.6 \times q_m / \rho$$

式中:

q_m ——搅拌物料上料的流量,单位为千克每秒(kg/s);

ρ ——搅拌物料的密度,单位为千克每立方分米(kg/dm^3)。

注3:理论生产率 Q 的单位为 m^3/h 。

4 混凝土搅拌机基本构造

4.1 自落式搅拌机的基本构造

自落式搅拌机(参见图 A.1~图 A.5)由以下基本部件组成:电动机或内燃机、搅拌筒、搅拌筒传动机构、搅拌筒倾斜机构和支撑架。支撑架可配备行走轮以便搅拌机转移场地。容量较大的搅拌机(其容量大于 350 dm^3)一般都配有进料斗、供水计量装置和牵引架(参见图 A.3~图 A.5)。

4.2 强制式搅拌机的基本构造

强制式搅拌机(参见图 A.6~图 A.14)由以下基本部件组成:搅拌筒或搅拌罐、搅拌叶片、用于驱动搅拌叶片的电动机和传动机构、卸料门及其驱动机构。容量较大的搅拌机(其容量大于 350 dm^3)一般都配有进料斗、搅拌筒或搅拌罐罩壳、供水装置(参见图 A.7~图 A.10 和图 A.14)。为方便转移,搅拌机还可配备行走轮。

5 商业规格

5.1 搅拌机的基本性能

5.1.1 一般参数

在特定机型中,应给出下列参数:

- | | |
|---|-----------------------|
| a) 搅拌机的一般型式,如:倾翻出料式、反转出料式、溜槽卸料式以及涡桨式、行星式、涡桨行星式、顺流式、逆流式,以及带高速搅拌器和搅拌铲的搅拌机等; | |
| b) 额定容量 | dm^3 |
| c) 理论生产率 ¹⁾ | m^3/h |
| d) 骨料最大粒径: | |
| 1) 卵石 | mm |
| 2) 碎石 | mm |
| e) 装机总功率 | kW |
| f) 机器的基本质量 | kg |
| g) 处于作业状态而尚未加料时的机器质量 | kg |
| h) 工作时的总体尺寸: | |

1) 该参数表明搅拌机的搅拌能力,通常指普通混凝土(见 3.11 注所作定义)的生产。有些搅拌物料(如预制混凝土行业用到的搅拌物料,它的水灰比小)在搅拌时有可能需要延长搅拌时间。在这种情况下,搅拌机容量须由供需双方协商确定。

- | | |
|-------|----|
| 1) 长度 | mm |
| 2) 宽度 | mm |
| 3) 高度 | mm |

5.1.2 混凝土搅拌机部件的详细参数

5.1.2.1 搅拌机构用电动机和发动机

应说明搅拌机构是由电动机驱动,还是由内燃机驱动,并说明相关参数:

- | | |
|-----------|-------------------|
| a) 电动机 | |
| • 相数 | |
| • 电压 | V |
| • 功率 | kW |
| • 频率 | Hz |
| • 转速 | min ⁻¹ |
| b) 内燃机 | |
| • 型式 | |
| • 4-冲程汽油机 | |
| • 2-冲程汽油机 | |
| • 柴油机 | |
| • 功率 | kW |
| • 转速 | min ⁻¹ |

5.1.2.2 料斗参数

应说明:

- | | |
|-----------------|-----------------|
| a) 料斗容量 | dm ³ |
| b) 提升和下降的速度 | m/min |
| c) 一次装料提升和下降的时间 | s |
| d) 料斗总成的质量 | kg |

5.1.2.3 液压系统或气动系统

应说明:

- | | |
|---------------------|-----------------|
| a) 液压泵的输出流量或空压机的排气量 | L/min |
| b) 系统最大压力 | MPa |
| c) 液压油箱或空压机储气罐的容积 | dm ³ |

5.1.2.4 水计量装置参数

应说明:

- | | |
|----------------|-------|
| a) 供水压力 | MPa |
| b) 水泵流量 | L/min |
| c) 供水管路内径 | mm |
| d) 供水装置型式: | |
| • 使用流量表时的流量计量式 | |
| • 使用水箱时的体积计量式 | |

- 使用计量秤时的重量计量式
- e) 供水装置的供水容量

L

5.2 混凝土搅拌机的尺寸特性

混凝土搅拌机在安装和操作时应给出所必需的尺寸和参数如下:

- a) 作业时的总体尺寸(长、宽、高)和转移场地时的总体尺寸(对配备行走轮的搅拌机);
- b) 作业时搅拌筒的最大倾翻角(对倾翻式搅拌机);
- c) 进料口和出料口的尺寸及位置,包括卸料门的转角 δ ;
- d) 进料斗总成的尺寸:
 - 料架轨道的宽度和长度;
 - 进料斗的总体尺寸。
- e) 进料斗相对于搅拌筒或搅拌罐的位置;
- f) 搅拌筒尺寸和搅拌筒罩的尺寸(直径、高度);
- g) 安装孔的间距(对固定式搅拌机)。

混凝土搅拌机特性尺寸的实例参见图 A.1~图 A.6 和图 A.8~图 A.14。

5.3 特定类型混凝土搅拌机的特性

注:下面这些特性是对 5.1 所列参数的补充。

5.3.1 倾翻出料自落式混凝土搅拌机

参见图 A.1~图 A.3。

应说明:

- a) 搅拌筒转速 min^{-1}
- b) 避免触电的附加防护措施(2-级绝缘、漏电保护装置 RCD 和独立式变压器等)
- c) 允许拖行速度 km/h
- d) 倾翻机构型式:
 - 手动:
 - 带搅拌筒锁定位置的手动控制杆;
 - 手动轮:直接锁定搅拌筒位置;由制动盘或踏板锁定。
 - 气动
 - 液压
- e) 行走轮型式和尺寸:
 - 钢轮;
 - 塑料轮;
 - 实心橡胶轮;
 - 充气轮胎;
 - 有关尺寸按 5.2 要求并参见图 A.1~图 A.3。
- f) 选配件:
 - 当拖行速度达到 80 km/h 时,可选配汽车或卡车牵引杆、挡泥板、发光车牌、带缓冲弹簧的行走轮;
 - 为水平布置的搅拌机配置搅拌筒罩;
 - 搅拌筒罩冲洗器。

5.3.2 反转出料式混凝土搅拌机

参见图 A.4 和图 A.5。

应说明：

- a) 搅拌筒转速 min^{-1}
- b) 允许拖行速度 km/h
- c) 有关尺寸按 5.2 要求并参见图 A.4、图 A.5。
- d) 选配：
 - 拉铲
 - 供水设备(流量表或体积计量装置,以便对供水进行计量)
 - 进料称量装置

5.3.3 立轴式混凝土搅拌机

参见图 A.6~图 A.10。

5.3.3.1 一般特性

应说明：

- a) 搅拌机的卸料方式：
 - 旋转式卸料门或滑动式卸料门,其驱动方式:手动、电气—机械驱动、液压驱动或气动
 - 位于搅拌筒底部中心卸料门
 - 通过搅拌机倾斜
- b) 搅拌铲臂的安装方式：
 - 刚性
 - 弹性
- c) 控制方式：
 - 开关盒内安装按钮接触器
- d) 有关尺寸按 5.2 要求并参见图 A.8 和图 A.10²⁾；
- e) 选配件:进料斗总成、整机支撑架、流量表供水装置(包括滤网和停止阀)、体积计量式供水装置和水泥、骨料称量装置。

5.3.3.2 涡桨式搅拌机

参见图 A.6~图 A.8。

应说明：

- a) 搅拌铲总成：
 - 转子转速 min^{-1}
 - 搅拌片数量
 - 清理筒壁的刮板数
- b) 有关尺寸按 5.2 要求并参见图 A.8。

5.3.3.3 行星式搅拌机和涡桨行星式搅拌机

参见图 A.9、图 A.10。

2) 由于立轴式混凝土搅拌机型式多样,本标准只列出两款机型的特性尺寸,是使用最为广泛的涡桨式搅拌机和行星式搅拌机。

应说明：

- a) 搅拌铲总成：
- 行星架(公转体)转速 min^{-1}
 - 行星搅拌器(自转体)转速 min^{-1}
 - 行星搅拌器数量
 - 单个行星搅拌器的叶片数
 - 清理筒壁的刮板数
 - 涡浆装置的工作叶片数
- b) 有关尺寸按 5.2 要求并参见图 A. 10。

5.3.3.4 逆流式搅拌机和顺流式搅拌机

应说明：

- a) 搅拌铲总成：
- 搅拌筒转速 min^{-1}
 - 行星搅拌器(自转体)转速 min^{-1}
 - 行星搅拌器数量
 - 单个行星搅拌器的铲片数
 - 清理筒壁的刮板数
- b) 有关尺寸按 5.2 要求。

5.3.3.5 带一个或多个高速搅拌器的混凝土搅拌机

应说明：

- a) 搅拌铲总成：
- 搅拌器数量
 - 搅拌器转速 min^{-1}
- b) 有关尺寸按 5.2 要求。

5.3.4 卧轴式搅拌机

参见图 A. 11~图 A. 14。

应说明

- a) 搅拌机型式：
- 单卧轴
 - 双卧轴
 - 搅拌轴转速 min^{-1}
- b) 出料方式：
- 打开搅拌罐底部的出料部分
 - 倾斜搅拌罐(对小型卧轴式搅拌机而言)
 - 出料机构尺寸
- c) 尺寸特性按 5.2 要求并参见图 A. 13、图 A. 14；
- d) 选配件：进料斗、供水系统。

5.3.5 连续式混凝土搅拌机

参见图 A. 15 和图 A. 16。

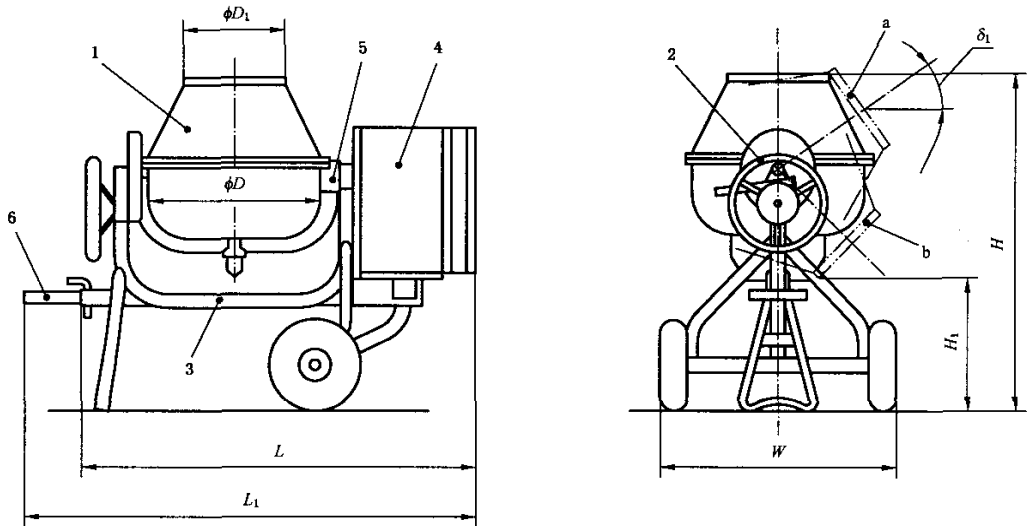
应说明：

- a) 搅拌机型式：
 - 自落式
 - 强制式(是单卧轴还是双卧轴)
- b) 理论生产率 m³/h
- c) 骨料最大粒径：
 - 卵石 mm
 - 碎石 mm
- d) 装机总功率 kW
- e) 电动机或发动机性能(与 5.1.2.1 一致)
- f) 质量 kg
- g) 尺寸特性按 5.2 要求并参见图 A.15 和图 A.16。

附录 A
(资料性附录)

混凝土搅拌机结构和尺寸特性的图例

单位为毫米



说明:

- 1—搅拌筒;
- 2—带内齿轮和搅拌筒定位装置的倾翻机构;
- 3—机架和行走轮;
- 4—配有皮带传动的电动机、电气系统;
- 5—斜齿轮副;
- 6—牵引杆。

D —拌筒直径;

D_1 —进料口直径;

H —总高;

H_1 —出料高度;

δ_1 —搅拌筒作业时的倾角,单位:度;

L —总长;

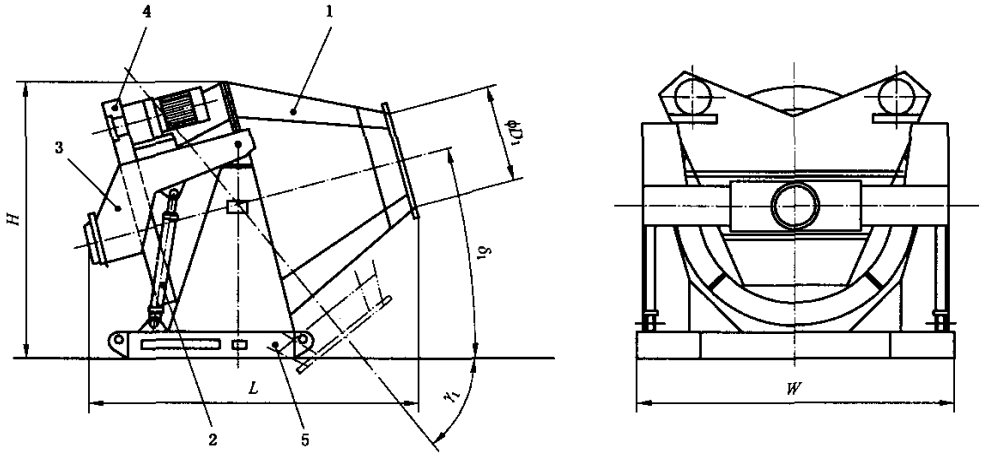
L_1 —运输总长;

W —总宽。

• 进料和搅拌时的位置;

• 出料时的位置。

图 A.1 带行走轮的小型倾翻出料式混凝土搅拌机



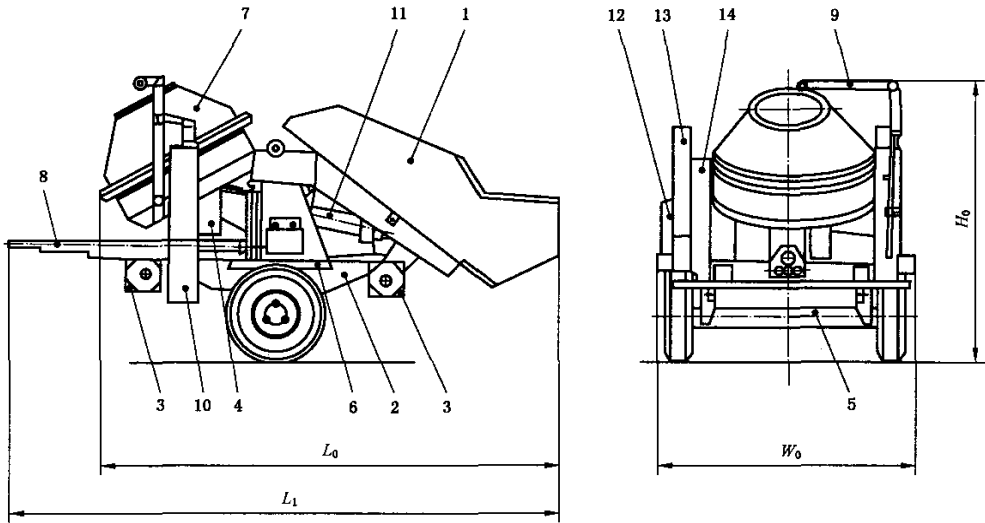
说明:

- 1——搅拌筒;
- 2——倾翻机构;
- 3——叉架;
- 4——驱动装置;

- 5——机架。
- D_1 ——进料口直径;
- δ_1 ——拌筒作业时的倾角,单位:度;
- γ_1 ——出料倾角;

- L ——总长;
- W ——总宽;
- H ——总高。

图 A.2 固定式倾翻出料混凝土搅拌机



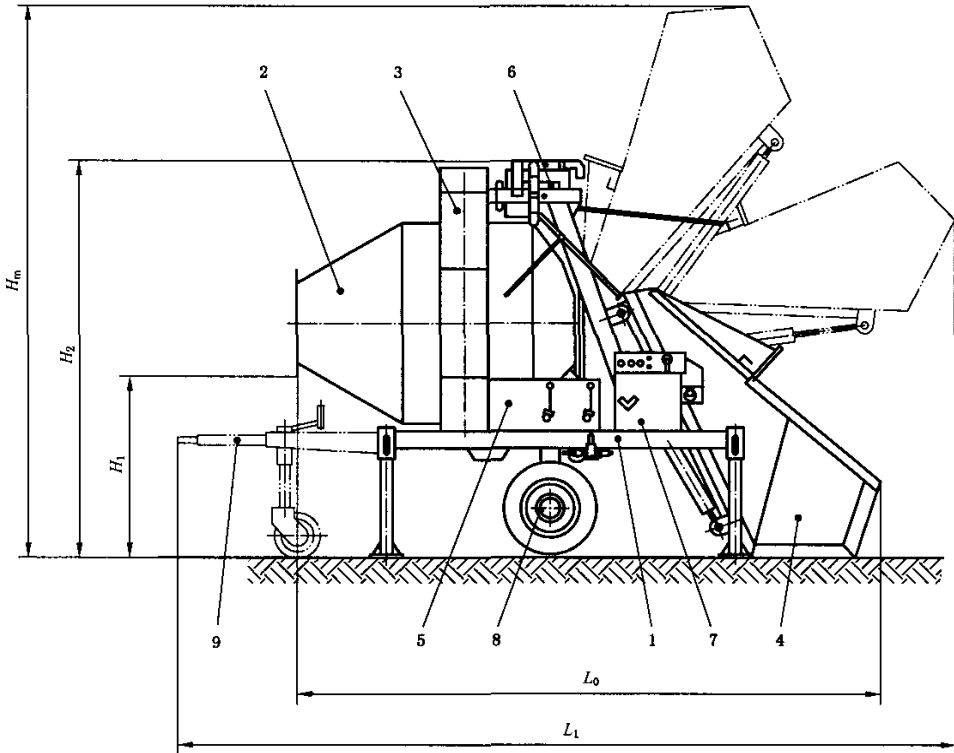
说明:

- 1——进料斗;
- 2——底盘;
- 3——前后支腿;
- 4——电气系统;
- 5——轮轴;
- 6——侧支架;

- 7——搅拌筒;
- 8——牵引杆;
- 9——供水系统;
- 10——倾翻机构;
- 11——液压驱动装置;
- 12——控制装置;

- 13——保护罩;
- 14——搅拌筒支架。
- H_0 ——作业状态总高;
- L_0 ——作业状态总长;
- L_1 ——运输状态总长;
- W_0 ——作业状态总宽。

图 A.3 搅拌筒和进料斗采用液压驱动的倾翻出料式混凝土搅拌机

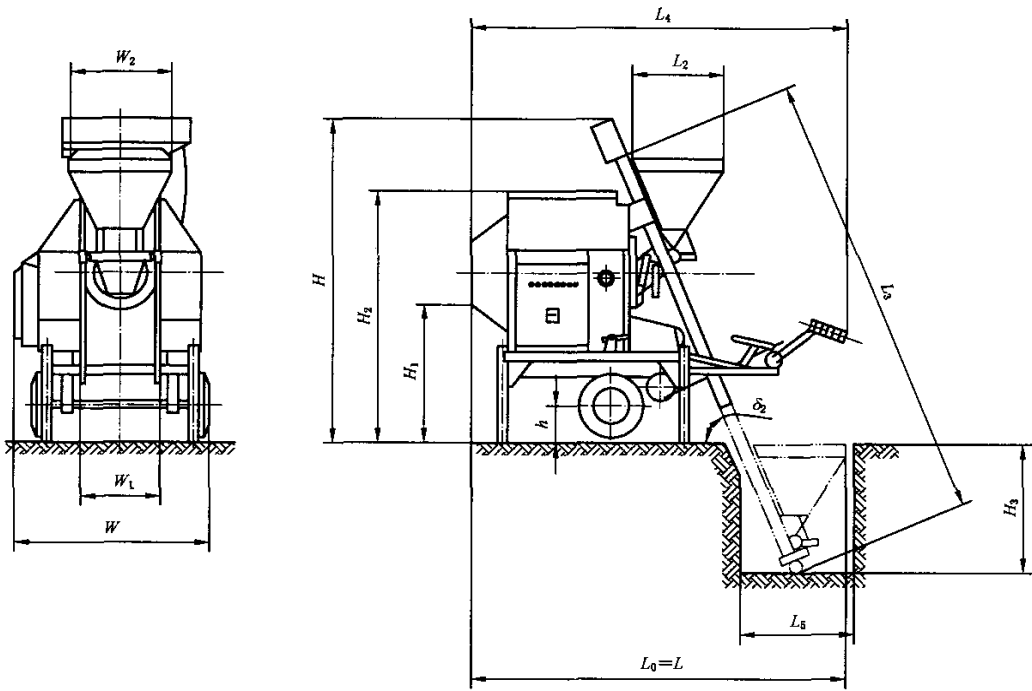


说明：

- 1——底架；
- 2——搅拌筒；
- 3——大齿圈罩；
- 4——进料斗；
- 5——液压驱动装置；
- 6——供水装置；
- 7——电气控制箱；
- 8——行走轮轴；
- 9——带前支轮的拖杆。

H_m ——最大高度；
 H_1 ——出料状态高度；
 H_2 ——运输状态高度；
 L_0 ——作业状态长度；
 L_1 ——运输状态长度。

图 A. 4 搅拌筒和进料斗采用液压驱动的反转出料式混凝土搅拌机



说明：

L_0 ——作业长度；

L_2 ——进料斗长度；

L_3 ——上料架轨道的长度；

L_4 ——从搅拌筒头部到拉铲连接处的长度；

L_5 ——进料斗接料地坑的长度；

W_1 ——上料架轨道的宽度；

W_2 ——进料斗宽度；

H ——总高；

H_1 ——出料高度；

H_2 ——高度；

H_3 ——进料斗接料地坑的高度；

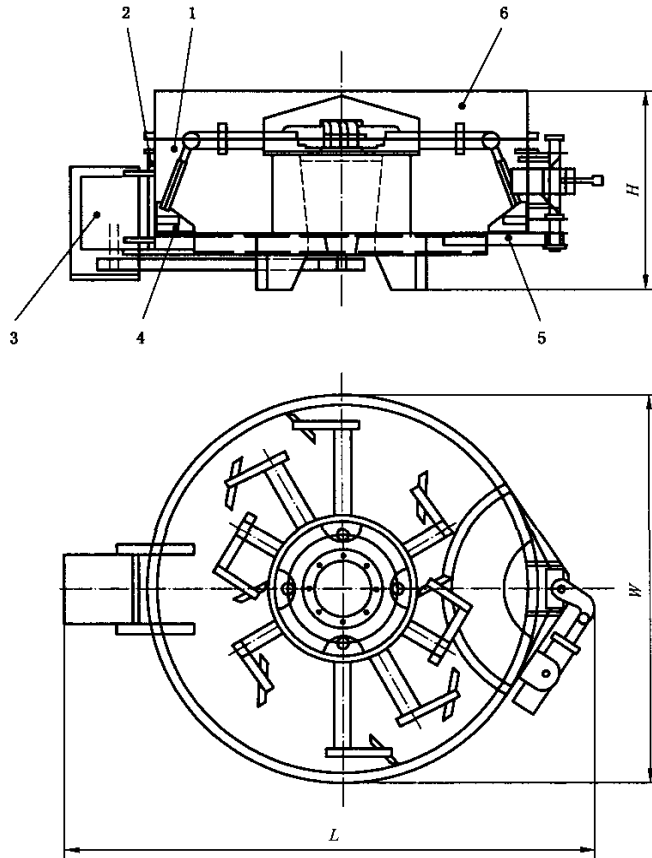
h ——行走轮轴中心线高地高度；

δ_2 ——轨道倾角；

L ——总长；

W ——总宽。

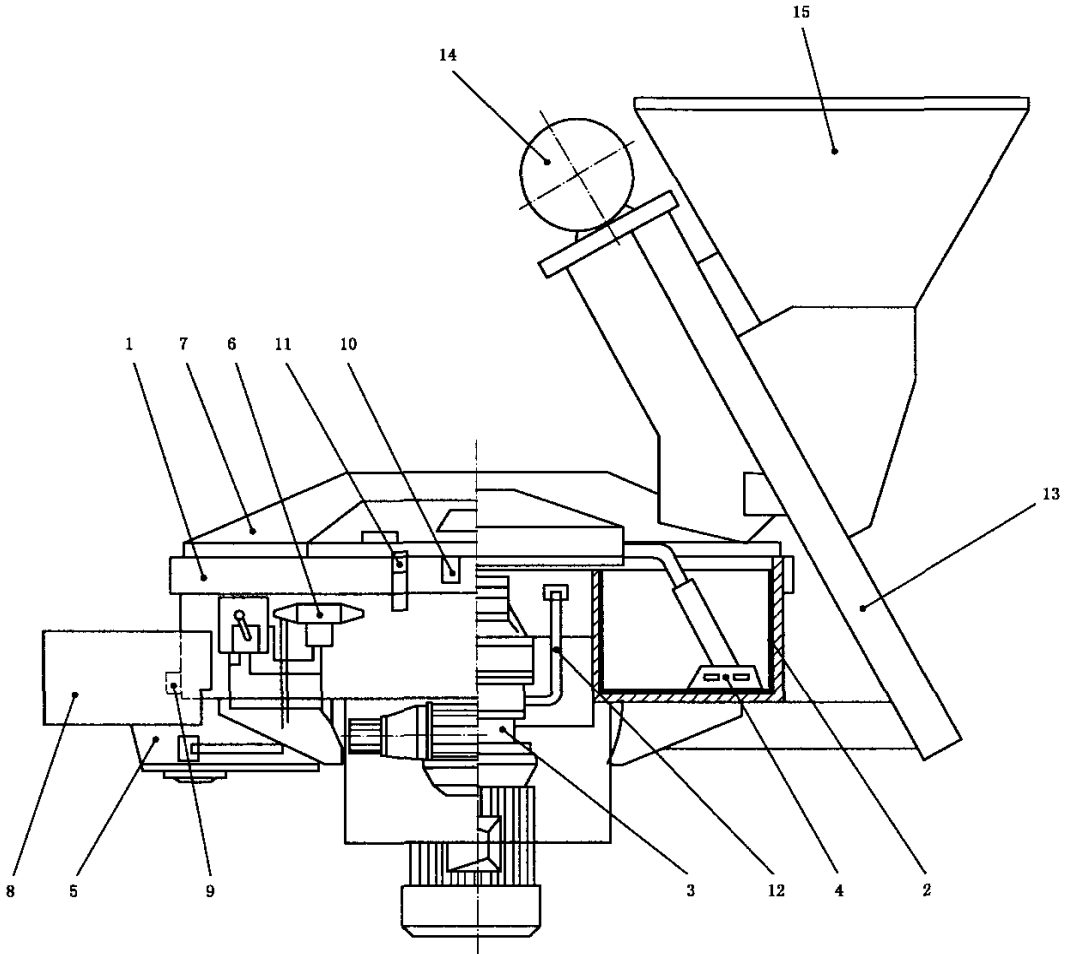
图 A.5 搅拌筒和进料斗采用机械驱动的反转出料式混凝土搅拌机



说明：

- 1—搅拌筒；
 - 2—衬板；
 - 3—驱动装置；
 - 4—搅拌铲；
 - 5—卸料门；
 - 6—搅拌筒罩。
- L —总长；
 W —总宽；
 H —总高。

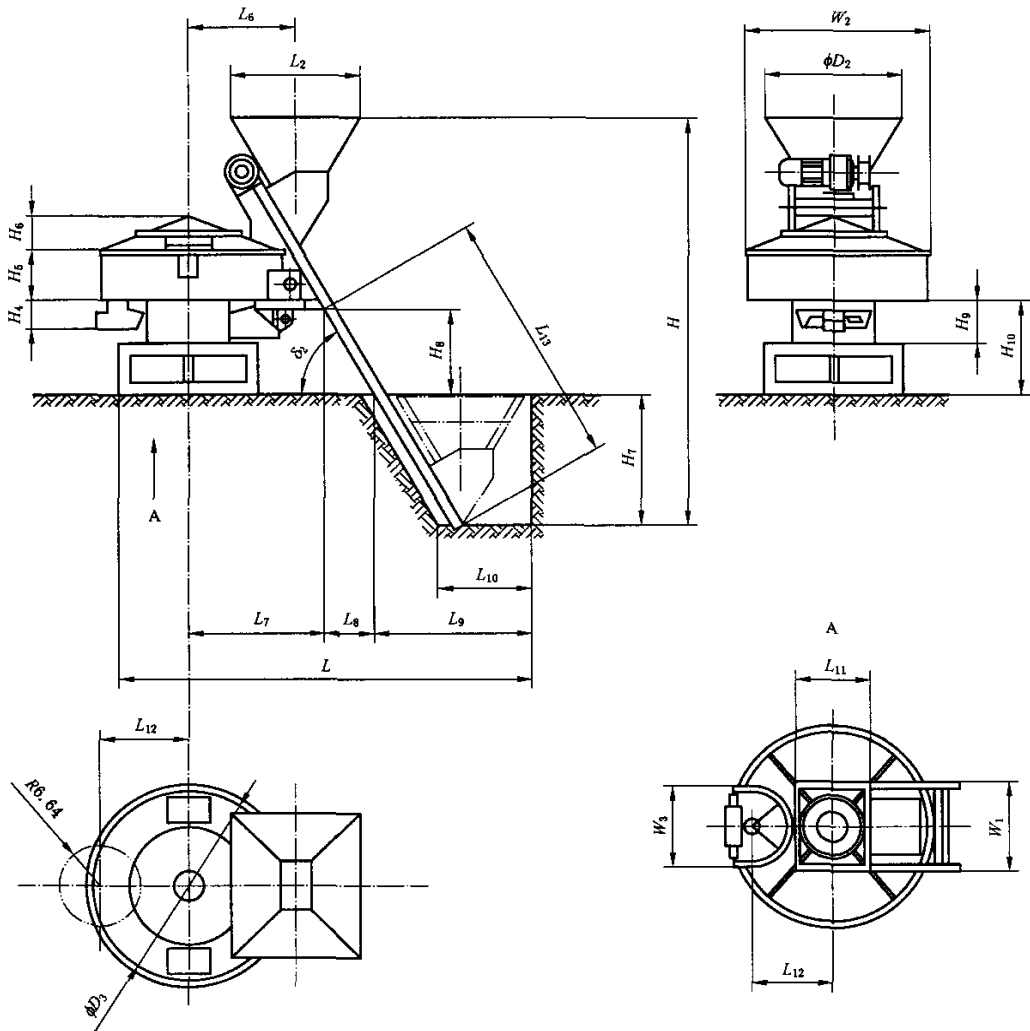
图 A.6 双桨式混凝土搅拌机



说明：

- 1——搅拌筒；
- 2——衬板；
- 3——驱动装置；
- 4——搅拌铲；
- 5——卸料门；
- 6——卸料门液压驱动总成；
- 7——搅拌筒罩；
- 8——卸料门护罩；
- 9——卸料门行程开关；
- 10——拌筒罩安全保护开关；
- 11——供水喷嘴；
- 12——注油口；
- 13——上料架轨道；
- 14——进料斗提升卷扬机；
- 15——进料斗。

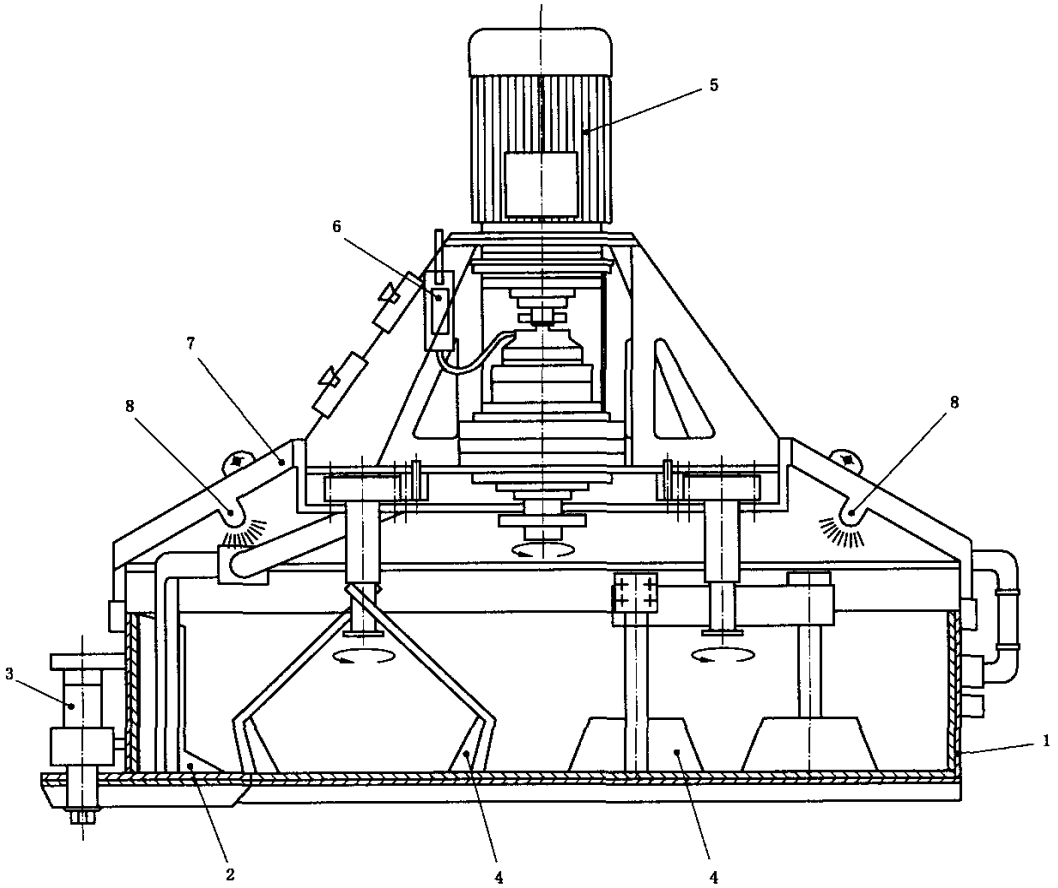
图 A.7 带进料斗的涡桨式搅拌机的结构



说明：

- | | |
|---|--|
| <p>H——总高；</p> <p>H₄——卸料机构总成高度；</p> <p>H₅——搅拌筒高度；</p> <p>H₆——搅拌筒罩高度；</p> <p>H₇——进料斗接料地坑高度；</p> <p>H₈——轨道支架离地高度；</p> <p>H₉——搅拌驱动机构罩壳的高度；</p> <p>H₁₀——搅拌筒离地高度；</p> <p>D₂——搅拌筒直径；</p> <p>D₃——搅拌筒罩直径；</p> <p>R——出料门转动半径；</p> <p>L——总长；</p> <p>L₂——进料斗长度；</p> | <p>L₆——搅拌轴中心线与处于卸料位置时的进料斗之间的距离；</p> <p>L₇——搅拌轴中心线与轨道支架的距离；</p> <p>L₈——轨道支架与轨道入坑口之间的距离；</p> <p>L₉——轨道入坑口与地坑后壁之间的距离；</p> <p>L₁₀——坑底长度；</p> <p>L₁₁——搅拌驱动机构罩壳的长度；</p> <p>L₁₂——出料门转轴中心线与搅拌轴中心线之间的距离；</p> <p>L₁₃——下部轨道的长度；</p> <p>W₁——进料斗宽度；</p> <p>W₂——轨道宽度；</p> <p>W₃——搅拌驱动机构罩壳的宽度；</p> <p>δ₂——轨道倾角。</p> |
|---|--|

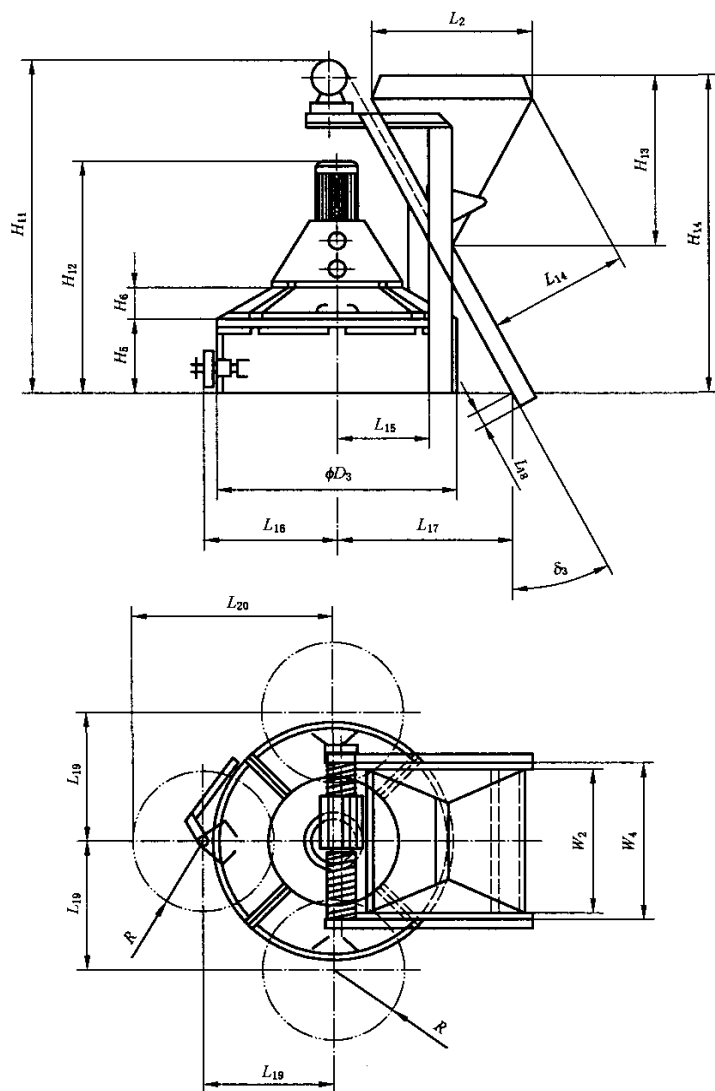
图 A.8 涡桨式搅拌机的尺寸特性



说明：

- 1—搅拌筒；
- 2—清理刮板；
- 3—卸料门液压驱动装置；
- 4—作行星运动的搅拌铲；
- 5—搅拌铲驱动装置；
- 6—电控系统；
- 7—搅拌筒罩；
- 8—供水喷嘴。

图 A.9 行星式混凝土搅拌机的结构



说明:

H_5 ——搅拌筒高度;

H_6 ——搅拌筒罩高度;

H_{11} ——搅拌筒支架至进料斗卷扬机的高度;

H_{12} ——搅拌机高度;

H_{13} ——进料斗高度;

H_{14} ——搅拌机底座至进料斗上缘的距离;

D_3 ——搅拌筒外径;

L_2 ——进料斗长度;

L_{14} ——进料斗外缘至轨道的距离;

L_{15} ——轨道支架与搅拌主轴中心线之间的距离;

L_{18} ——卸料门驱动装置到搅拌主轴中心线的距离;

L_{17} ——轨道与搅拌主轴中心线的距离(以搅拌机底座平面为测量基准);

L_{18} ——下端轨道长度(以搅拌机底座平面为测量基准);

L_{19} ——搅拌主轴中心线与卸料门转轴中心线之间的距离;

L_{20} ——处于开启状态的卸料门与搅拌主轴中心线之间的最大距离;

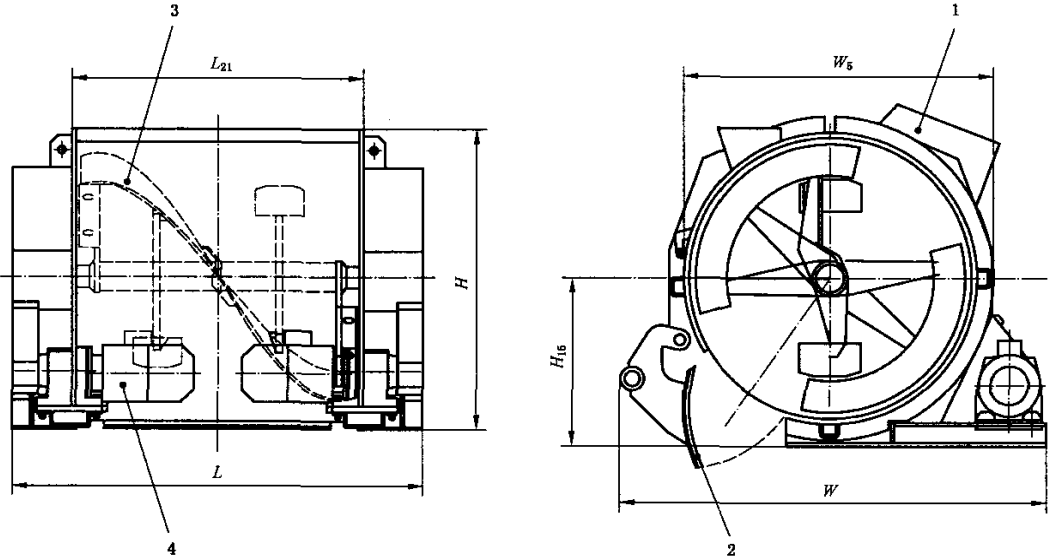
R ——出料门转动半径;

W_2 ——进料斗宽度;

W_4 ——轨道内侧宽度;

δ_3 ——轨道倾角。

图 A. 10 行星式搅拌机的尺寸特性,它配有进料斗和三种可能使用的出料



说明:

1——骨料入口;

2——出料门;

3——带有两组螺旋叶片和两组搅拌叶片的搅拌机构;

4——用于搅拌驱动装置的齿轮马达和链传动。

L ——总长;

W ——总宽;

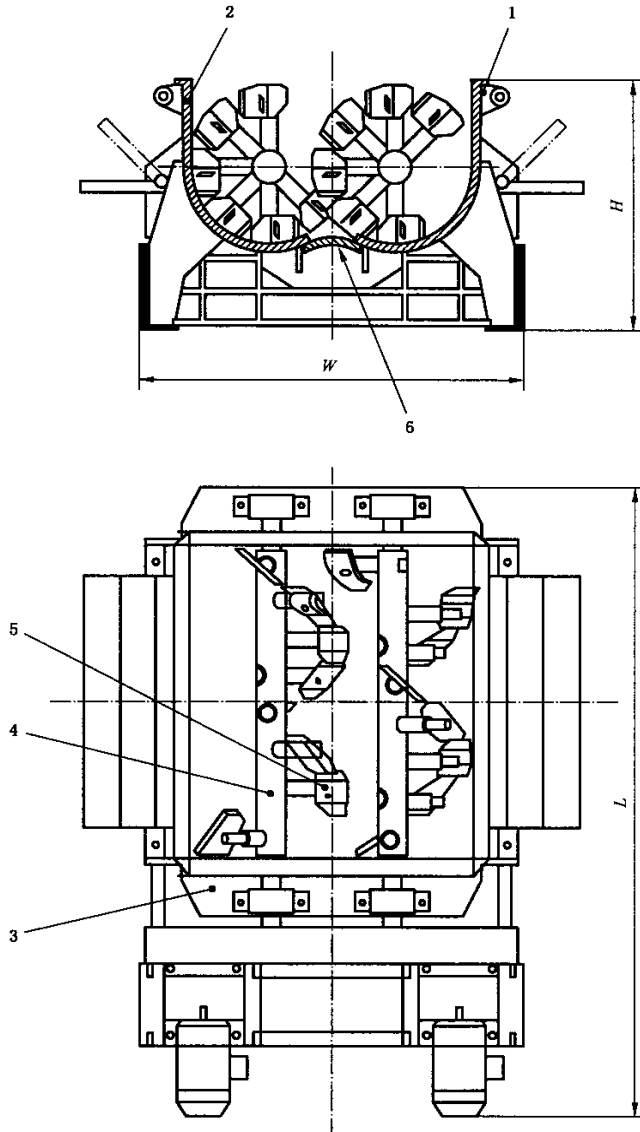
H ——总高;

H_{16} ——搅拌轴中心线离底座的高度;

L_{21} ——搅拌罐(槽)的长度;

W_5 ——搅拌罐(槽)的宽度。

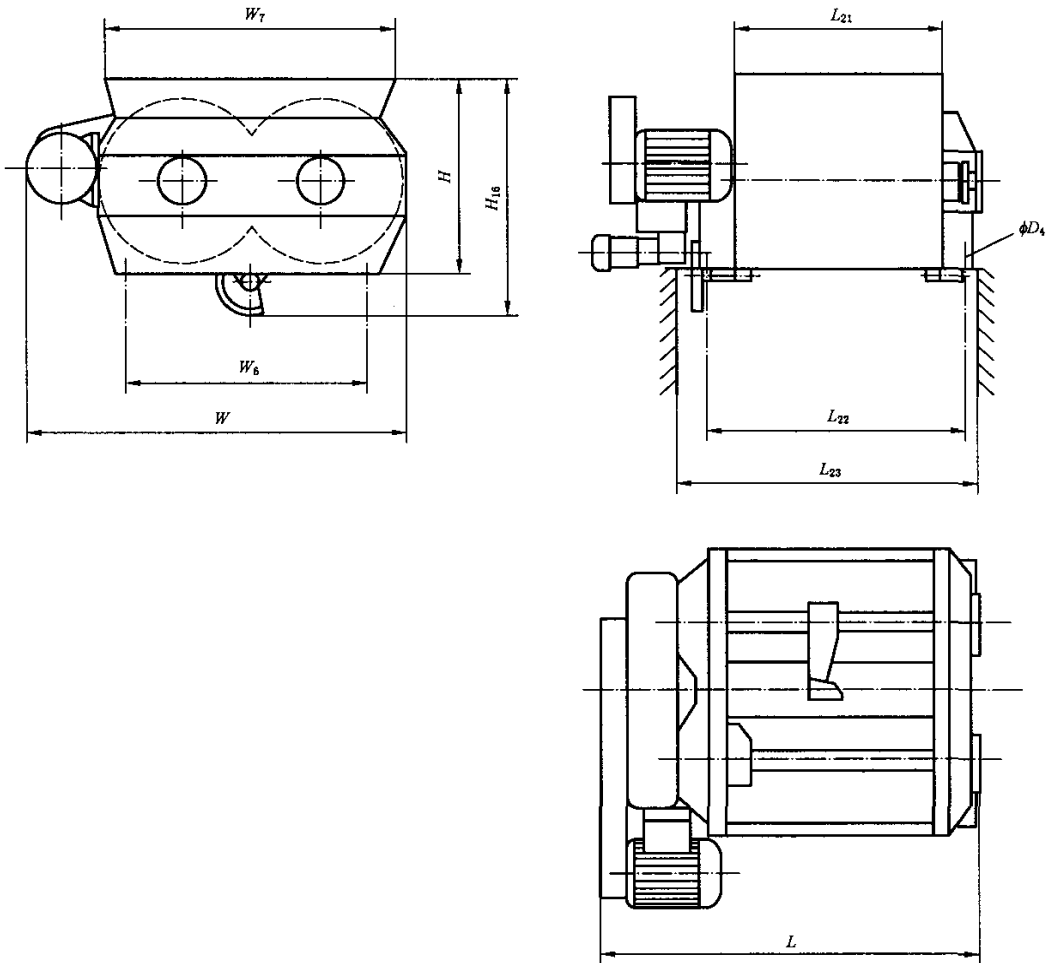
图 A.11 单卧轴搅拌机



说明：

- 1——搅拌罐(槽)；
- 2——衬板；
- 3——驱动装置；
- 4——搅拌轴与搅拌臂；
- 5——搅拌叶片；
- 6——出料门；
- L ——总长；
- W ——总宽；
- H ——总高。

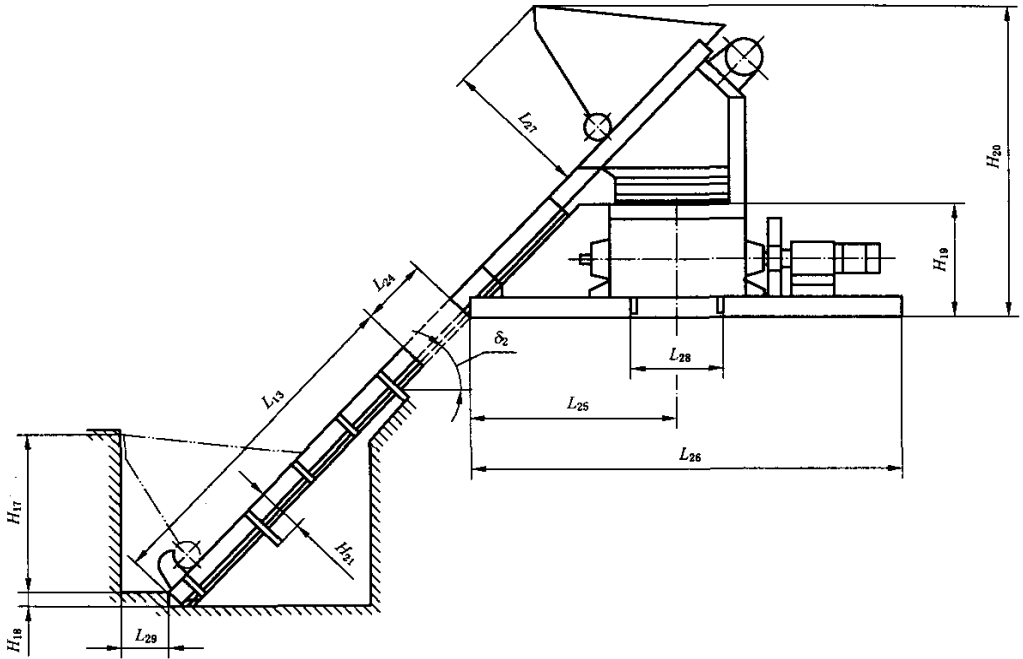
图 A. 12 双卧轨搅拌机



说明：

- L ——总长；
- H_{15} ——搅拌轴中心线离底座的高度；
- L_{21} ——搅拌罐(槽)的长度；
- W_5 ——搅拌罐(槽)的宽度；
- L_{21} ——搅拌罐长度；
- L_{22}, W_6 ——安装孔中心线之间的距离；
- L_{23} ——出料所需距离；
- W ——总宽；
- W_7 ——搅拌罐上缘的宽度；
- H ——搅拌机总高；
- H_{15} ——搅拌机卸料时的高度；
- D_4 ——安装孔直径。

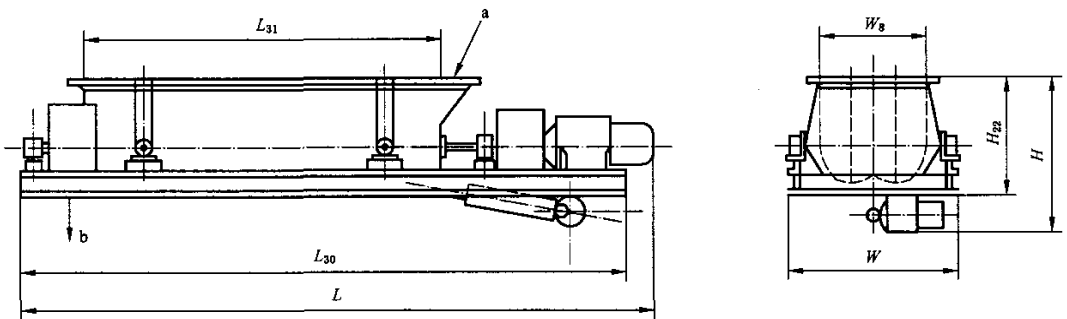
图 A. 13 双卧轴搅拌机的特性尺寸



说明:

- H_{17} ——进料斗地坑高度;
- H_{18} ——支撑下段轨道的混凝土支撑面高度;
- H_{19} ——搅拌槽加底座的高度;
- H_{20} ——底座至进料斗上缘的高度;
- H_{21} ——轨道支架的高度;
- L_{13} ——下段轨道的长度;
- L_{24} ——选配轨道的长度(根据搅拌机支撑架的高度而定);
- L_{25} ——底座边缘至搅拌轴中心线的距离;
- L_{26} ——底座长;
- L_{27} ——轨道与进料斗上边缘之间的距离;
- L_{28} ——底座内的出料口长度;
- L_{29} ——支撑下段轨道的混凝土支撑面长度;
- δ_2 ——轨道倾角。

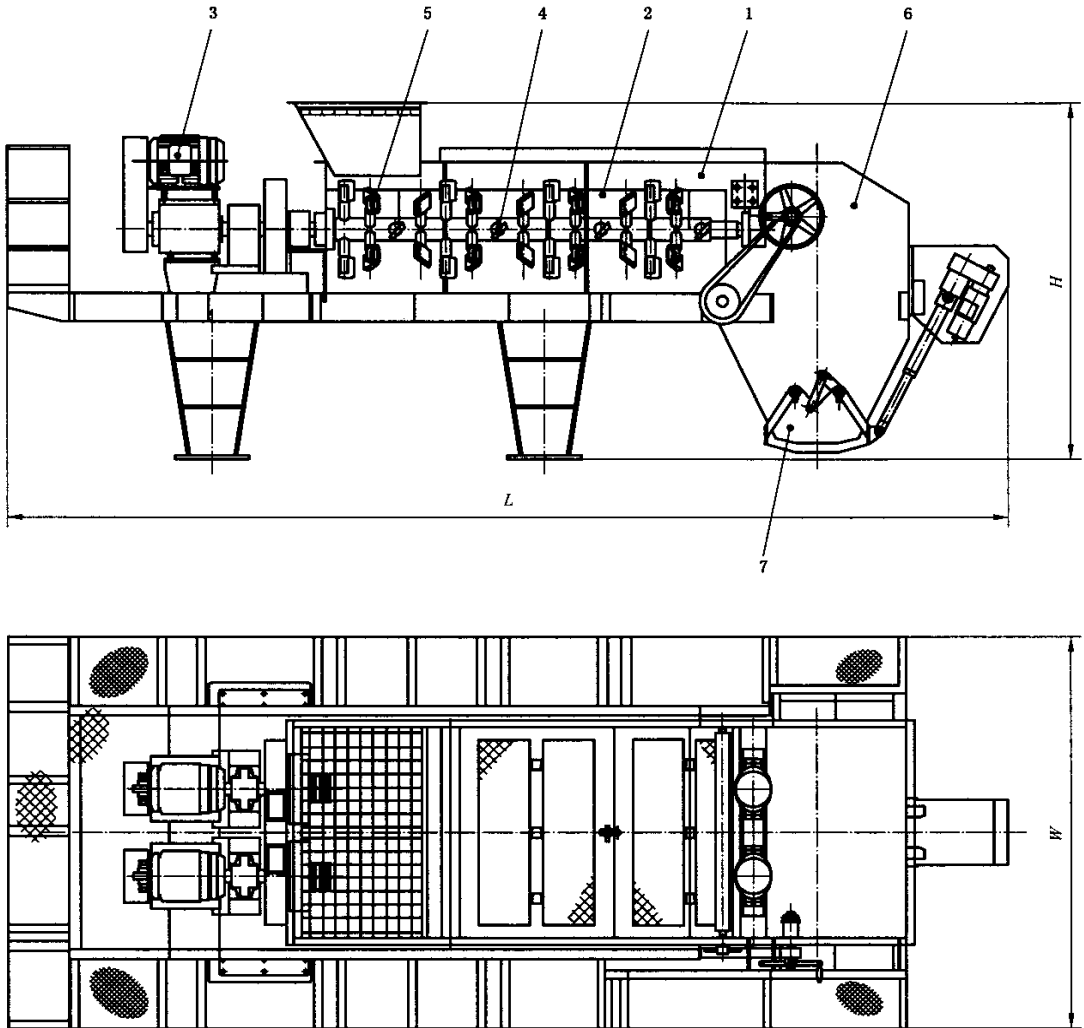
图 A.14 安装在支撑架上、带进料斗的卧轴式搅拌机



说明:

- L ——总长;
- W ——总宽;
- H ——总高;
- H_{22} ——底座至搅拌槽上缘的高度;
- L_{30} ——底座长;
- L_{31} ——搅拌槽有效搅拌区间的长度;
- W_g ——搅拌槽宽度。
- a 搅拌物料上料口;
- b 出料口。

图 A.15 连续式混凝土搅拌机



说明：

- 1——搅拌槽；
 - 2——衬板；
 - 3——驱动装置；
 - 4——搅拌轴与搅拌臂；
 - 5——搅拌叶片；
 - 6——出料斗；
 - 7——出料门。
- L ——总长；
 W ——总宽；
 H ——总高。

图 A. 16 双卧轴连续式混凝土搅拌机