

版权所有
严禁翻印

江苏省工程建设标准设计图集(推荐图)

轻质高强一体化 玻璃钢化粪池选用及安装

苏 S/T04-2004

江苏省工程建设标准站
二〇〇四年

江苏省建设厅文件

苏建科(2004)380号

关于印发《轻质高强一体化玻璃钢化粪池选用及安装》 地方标准设计图集的通知

各省辖市建设局(委):

根据《江苏省2004年度工程建设标准设计图集编制、修订计划》(苏建科[2004]86号)及有关文件的要求,由江苏省建筑设计研究院有限公司等单位编制的《轻质高强一体化玻璃钢化粪池选用及安装》图集,已通过审查,现批准为江苏省工程建设标准设计图集,编号为苏S/T04-2004,自本文印发之日起执行。

该图集由江苏省工程建设标准设计站负责印发。

二〇〇四年十月二十日

抄送:省建设工程质量监督站,省定额站,省工程建设标准设计站,省建设工程设计施工图审核中心。

江苏省工程建设标准设计图集(推荐图)
轻质高强一体化玻璃钢化粪池选用及安装

主编单位负责人: *台建勤*
 主编单位技术负责人: *方强忠*
 技术审定人: *方玉妹*
 技术校核人: *蔡钧*
 设计负责人: *李进 蔡君*

批准部门: 江苏省建设厅
 批准文号: 苏建科(2004)380号
 主编单位: 江苏省建筑设计研究院
 图集号: 苏S/T04-2004
 协编单位: 无锡康霸环保设备有限公司
 发行日期: 二〇〇四年十月二十日
 发行单位: 江苏省工程建设标准设计站

目 录

1、目 录	_____	1
2、总说明	_____	2~3
3、BZ型轻质高强一体化玻璃钢化粪池选用表(一、二、三、四)	_____	4~7
4、BZ型化粪池构造示意图及结构尺寸一览表(五)	_____	8
6、BZ型化粪池安装基坑开挖示意图及基坑开挖尺寸一览表(六)	_____	9

目 录	图集号	苏S/T04-2004
	页次	1

说 明

1、设计依据:

- 1.1 《玻璃钢与玻璃钢制品生产技术工艺流程及质量检验标准实用手册》
- 1.2 《建筑给水排水设计规范》GB50015-2003
- 1.3 《建筑结构荷载规范》GB50009-2001
- 1.4 《建筑地基基础设计规范》GB50007-2002
- 1.5 《给水排水工程结构设计规范》GB50069
- 1.6 《建筑抗震设计规范》GB50011-2001
- 1.7 《公路桥涵设计通用规范》JTJ021-85
- 1.8 《混凝土结构设计规范》GB50010-2002
- 1.9 《砌体工程施工质量验收规范》GB50203-2002
- 1.10 《混凝土结构工程施工质量验收规范》GB50204-2002

2、适用范围

- 2.1 本图集适用于一般工业企业和民用建筑生活污水的局部处理。
- 2.2 本图集如用于湿陷性黄土区,永久性冻土区,抗震设防烈度为九度的地震区或其他特殊地区时,应根据有关规范的规定或专门研究处理。

3、化粪池的设计与计算

化粪池的总容积,应按下式计算:

$$W=W_1+W_2$$

式中: W —— 化粪池总容积, (m^3);

W_1 —— 污水部分容积, (m^3);

W_2 —— 污泥部分容积, (m^3)。

(1) 污水部分容积计算:

$$W_1 = \frac{N q t}{24 \times 1000}$$

式中: N —— 化粪池实际使用卫生器具的人数(人),为设计总人数乘以系数 α (%)。 α 是实际使用卫生器具的人数与设计总人数的百分比, α 值与建筑物类型有关,可按下表采用。

实际使用人数与总人数的百分比

建筑物类型	α 值(%)
医院、疗养院、幼儿园(有住宿)	100
住宅、集体宿舍、旅馆、宾馆	70
办公楼、教学楼、工业企业生活间	40
公共食堂、影剧院、体育馆、其它类似公共场所(按座位计)	10

q —— 每人每天的生活污水量 $L/(人 \cdot d)$ 与用水量相同。当粪便污水单独排出时,取 $20 \sim 30L/(人 \cdot d)$;当不同污水量定额的建筑物共用一个化粪池时, q 值可按下式计算:

$$q = \frac{\sum (q_n \cdot N_n)}{\sum N_n} \quad [L/(人 \cdot d)]$$

其中: q_n —— 各类建筑物污水量定额 $L/(人 \cdot d)$;

N_n —— 相应建筑物污水量定额的实际使用人数(人);

t —— 污水在化粪池中的停留时间,根据污水量大小选用 $12 \sim 24h$;当污水量较小或粪便污水单独排放时,选用上限值,反之可选用下限值。

(2) 污泥部分计算:

$$W_2 = \frac{a N T (1-b) K \times 1.2}{(1-c) \times 1000} \quad (m^3)$$

式中: a —— 每人每天污泥量 [$L/(人 \cdot d)$],合流排水体制时取 $a=0.7$,粪便污水单独排出时取 $a=0.4$;

T —— 污泥清掏周期(d),根据污水温度和当地气候条件等因素采用,宜按 $90d$ 、 $180d$ 、 $360d$ 计;

b —— 进入化粪池中新鲜污泥的含水率,按 95% 计;

K —— 污泥发酵后体积缩减系数,按 0.8 计;

C —— 化粪池中发酵浓缩后污泥含水率,按 90% 计;

1.2 —— 清掏污泥后按照遗留 20% 熟污泥量的容积系数;

N —— 化粪池实际使用人数。

总 说 明

图集号	苏S/T04-2004
页次	2

4、选用技术条件

- 4.1 化粪池的选用表给出了不同建筑物、不同用水量标准、不同清掏周期、粪便污水与生活废水合流及粪便污水单独排入化粪池等情况下，计算得出的化粪池设计总人数，设计人员可以直接查表选用。如表内各项参数与具体工程设计参数不符时，由设计人员另行计算确定。
- 4.2 化粪池的设置地点，距离地下水取水构筑物不得小于30m，距离建筑物外墙净距不宜小于5m。不能满足大于5m距离要求时，考虑化粪池挖掘土方时，以不影响已建房屋基础为准，应与土建专业协调，保证建筑安全，防止建筑基础产生不均匀沉降。
- 4.3 轻质高强一体化玻璃钢化粪池，分普通型和加强型。普通型用在绿化带、草坪下；加强型用在车行道或停车场下，同时需采取相应的加强技术措施。
- 4.4 化粪池均设置通气管，一般由设备接至进水检查窨井。
- 4.5 化粪池最小覆土0.3m，最大覆土不宜超过1.5m，如超过1.5m，应采取加固措施。
- 4.6 在寒冷地区，当地采暖计算温度低于-10℃时，必须采用有覆土超过冰冻层高度的化粪池。
- 4.7 井盖：不过汽车时，采用轻型井盖；过汽车时，采用重型井座井盖。

5、技术特点

- 5.1 轻质高强一体化玻璃钢化粪池采用优质高强玻璃钢材质，具有力学性能好、耐酸、耐腐蚀、抗拉、抗压、抗冲击、高强度的特点。使用寿命可与建筑同步。
- 5.2 采用整体成型技术，整体性能好、无接缝、不渗漏、不污染地下水；密封性能好、无臭气、不滋生蚊蝇、对环境无污染。
- 5.3 结构简单、有效容积大、科学导流、不堵塞、无需专人管理。化粪池一室内装有栅滤装置，有效防止垃圾、杂物进入二、三室。增强水体活性，提高处理效率。
- 5.4 整体安装，施工速度快。当日安装，当日使用。
- 5.5 当出水水质要求达到三级以上者，可投加优势菌种，一次投菌，终身使用。
- 5.6 多种不同系列规格，根据不同要求选用。详表一、表二、表三、表四。
- 5.7 化粪池的结构尺寸详表五及构造示意图。

6、材料采用

- 6.1 池体：采用多层高强度高分子化合物为主的玻璃钢材质与玻璃丝布胶合成一体化成型的池体。
- 6.2 加强体：采用科学合理设置多根纵横向加强肋抗压保护，与池体紧密结合，使池体抗折、抗压性能好。
- 6.3 所有紧固件均采用不锈钢材质，确保长期使用，永不腐蚀。
- 6.5 主材料选用的标准：191*树脂采用GB8237-87标准，UPVC管、配件采用GBT5836.1-1992，玻璃纤维布采用Q/3206211AA01-2001，滑石粉采用GB15243-94。

7、施工要求

- 7.1 设备定位应按设计总图确定。
- 7.2 基坑开挖到预定标高时，按密实度在95%以上的要求，对基地土层进行夯实。
- 7.3 地基承载能力宜不低于10KN/m²。无地下水时，素土填平夯实即可；若有地下水时，应采用砂石垫层，其厚度为100~200mm，天然级配砂石，最大粒径不小于32mm；若遇基土土质极差需做回填土时，除做砂石垫层外，尚需加浇C10素砼，厚度宜不小于100mm。
- 7.4 化粪池的有效容积≥10m³时，宜采用现浇钢筋砼基础，经计算确定。
- 7.5 化粪池的埋设深度由设计确定。
- 7.6 化粪池进出水管端均需设置检查井。
- 7.7 化粪池安装就位后，应及时回填土，分层夯实。
- 7.8 在有地下水或雨季施工时，应有排水措施，防止基坑积水及边坡坍塌，同时宜将化粪池灌满水，必要时尚需与基础锚固，防止化粪池上浮造成位移。
- 7.9 施工应符合《建筑安装工程质量检验评定标准TJ501-74》的规定要求。
- 7.10 化粪池安装基坑底开挖参考值详表六及基坑开挖示意图。
- 7.11 本图集未注明尺寸单位均以mm计。

总说明

图集号	苏S/T04-2004
页次	3

粪便污水和生活污水合流排入化粪池设计总人数表

(清掏周期360天, 污泥量0.7L/人·d)

型号	容积 (m³)	有效容积 (m³)	污水停留时间 (h)	医院、疗养院、幼儿园(有住宿) α=100%								住宅、集体宿舍、旅馆、宾馆 α=70%								办公楼、教学楼、工业企业生活间 α=40%						公共食堂、影剧院、体育馆(场)、 其他类似场所 α=10%				
				50	100	150	200	250	300	400	50	100	150	200	250	300	400	500	30	40	50	100	150	200	10	20	30	40	50	
				L/人·d	L/人·d	L/人·d	L/人·d	L/人·d	L/人·d	L/人·d	L/人·d	L/人·d	L/人·d	L/人·d	L/人·d	L/人·d	L/人·d	L/人·d	L/人·d	L/人·d	L/人·d	L/人·d	L/人·d	L/人·d	L/人·d	L/人·d	L/人·d	L/人·d	L/人·d	
BZ ₁ -1	2	1.14	12	7	7	6	5	5	4	4	9	9	8	7	7	6	5	4	16	16	16	16	15	13	66	66	66	66	66	
			24	7	5	4	4	3	3	2	9	7	6	5	4	4	3	3	3	16	16	16	13	11	9	66	66	66	66	66
BZ ₁ -2	4	2.51	12	17	17	15	13	12	11	9	24	24	21	19	17	15	13	11	42	42	42	42	37	33	168	168	168	168	168	
			24	17	13	11	9	8	7	6	24	19	15	13	11	10	8	7	7	42	42	42	33	27	23	168	168	168	168	168
BZ ₁ -3	6	5.15	12	30	30	26	23	21	19	16	43	43	38	33	30	27	23	20	75	75	75	75	66	58	298	298	298	298	298	
			24	30	23	19	16	14	12	10	43	33	27	23	20	17	14	12	12	75	75	75	58	47	40	298	298	298	298	298
BZ ₁ -4	8	7.21	12	42	42	37	33	29	27	22	60	60	53	47	42	38	32	28	104	104	104	104	92	82	417	417	417	417	417	
			24	42	33	27	22	19	17	14	60	47	38	32	28	24	20	17	17	104	104	104	82	66	56	417	417	417	417	417
BZ ₁ -5	10	9.23	12	53	53	47	42	29	27	22	76	76	67	60	54	49	41	36	134	134	134	134	118	104	534	534	534	534	534	
			24	53	42	34	29	25	22	18	76	60	49	41	36	31	25	21	21	134	134	134	104	85	72	534	534	534	534	534
BZ ₁ -6	13	11.48	12	66	66	59	52	47	42	36	95	95	84	74	67	60	51	44	166	166	166	166	146	130	664	664	664	664	664	
			24	66	52	42	36	31	27	22	95	74	60	51	44	39	31	26	26	166	166	166	130	110	89	664	664	664	664	664
BZ ₁ -7	15	13.20	12	76	76	67	59	54	49	41	109	109	96	85	77	70	58	51	191	191	191	191	168	149	764	764	764	764	764	
			24	76	59	49	41	36	31	25	109	85	70	58	51	45	36	30	30	191	191	191	149	122	103	764	764	764	764	764
BZ ₁ -8	18	14.90	12	86	86	76	67	61	55	46	123	123	109	96	87	79	66	57	216	216	216	216	190	169	862	862	862	862	862	
			24	86	67	55	46	40	35	29	123	96	79	66	57	51	41	34	34	216	216	216	169	137	116	862	862	862	862	862
BZ ₁ -9	22	16.51	12	96	96	84	75	67	61	51	136	136	120	107	96	87	73	66	239	239	239	239	211	187	955	955	955	955	955	
			24	96	75	61	51	44	39	32	136	107	87	73	64	56	45	38	38	239	239	239	187	152	129	955	955	955	955	955
BZ ₁ -10	26	18.11	12	105	105	92	82	74	67	56	150	150	132	117	105	95	80	70	262	262	262	262	231	205	1048	1048	1048	1048	1048	
			24	105	82	67	56	49	43	35	150	117	95	80	70	61	50	42	42	262	262	262	205	167	141	1048	1048	1048	1048	1048
BZ ₁ -11	30	20.71	12	120	120	106	94	84	76	64	171	171	151	134	120	109	92	80	299	299	299	299	264	234	1198	1198	1198	1198	1198	
			24	120	94	76	64	56	49	40	171	134	109	92	80	70	57	48	48	299	299	299	264	191	161	1198	1198	1198	1198	1198
BZ ₁ -12	35	27.51	12	159	159	140	124	112	101	86	227	227	200	178	160	145	122	106	398	398	398	398	351	311	1592	1592	1592	1592	1592	
			24	159	124	101	86	74	65	53	227	178	145	122	106	93	75	63	63	398	398	398	311	254	214	1592	1592	1592	1592	1592

BZ型轻质高强一体化
玻璃钢化粪池选用表一

图集号	苏S/T04-2004
页次	4

粪便污水和生活污水合流排入化粪池设计总人数表

(清掏周期180天, 污泥量0.7L/人·d)

型号	容积 (m³)	有效容积 (m³)	污水停留时间 (h)	医院、疗养院、幼儿园(有住宿) α=100%								住宅、集体宿舍、旅馆、宾馆 α=70%								办公楼、教学楼、工业企业生活区 α=40%						公共食堂、影剧院、体育馆(场)、 其他类似场所 α=10%				
				50	100	150	200	250	300	400	50	100	150	200	250	300	400	500	30	40	50	100	150	200	10	20	30	40	50	
				L/人·d	L/人·d	L/人·d	L/人·d	L/人·d	L/人·d	L/人·d	L/人·d	L/人·d	L/人·d	L/人·d	L/人·d	L/人·d	L/人·d	L/人·d	L/人·d	L/人·d	L/人·d	L/人·d	L/人·d	L/人·d	L/人·d	L/人·d	L/人·d	L/人·d	L/人·d	
BZ ₁ -1	2	1.14	12	13	10	8	7	6	5	4	19	15	12	10	9	8	6	5	38	35	33	26	21	18	174	162	151	142	133	
			24	10	7	5	4	4	3	2	15	10	8	6	5	5	4	3	31	28	26	18	14	11	162	142	126	113	103	
BZ ₁ -2	4	2.51	12	34	26	21	18	16	14	11	49	38	31	26	22	20	16	13	96	90	85	66	54	45	444	413	385	362	340	
			24	26	18	14	11	9	8	7	38	26	20	16	13	12	9	7	80	72	66	45	35	28	413	362	322	290	263	
BZ ₁ -3	6	5.15	12	60	47	38	32	28	24	20	86	67	54	46	40	35	28	24	171	160	151	117	95	80	786	731	682	640	602	
			24	47	32	24	20	17	14	11	67	46	35	28	24	20	16	13	142	128	117	80	61	49	731	640	569	512	466	
BZ ₁ -4	8	7.21	12	84	65	53	45	39	34	28	120	93	76	64	56	49	40	33	239	224	211	163	133	112	1101	1022	955	896	843	
			24	65	45	34	28	23	20	16	93	64	49	40	33	29	22	18	199	179	163	112	86	69	1022	896	797	717	652	
BZ ₁ -5	10	9.23	12	108	84	68	57	50	44	35	154	119	97	82	71	63	51	42	306	287	270	209	120	144	1410	1309	1223	1147	1080	
			24	84	57	44	35	30	26	20	119	82	63	51	42	37	29	24	255	230	209	144	110	89	1309	1147	1020	918	835	
BZ ₁ -6	13	11.48	12	134	104	85	71	62	55	44	192	148	121	102	80	78	63	53	380	357	336	260	212	179	1753	1629	1521	1426	1343	
			24	104	71	55	44	37	32	25	148	102	78	63	53	46	36	29	317	286	212	179	136	110	1629	1426	1268	1142	1039	
BZ ₁ -7	15	13.20	12	153	119	97	82	71	63	51	218	171	139	117	102	90	72	61	437	410	386	299	243	206	2016	1873	1748	1639	1544	
			24	119	82	63	51	42	37	29	171	117	90	72	61	52	41	34	365	328	299	206	157	127	1873	1639	1458	1313	1194	
BZ ₁ -8	18	14.90	12	174	135	110	93	80	71	57	249	193	157	133	115	101	82	69	493	463	436	337	275	232	2275	2114	1974	1851	1743	
			24	135	93	71	57	48	41	32	193	133	101	82	69	59	46	38	412	371	337	232	177	143	2114	1851	1646	1482	1348	
BZ ₁ -9	22	16.51	12	193	149	122	103	89	78	63	276	213	174	147	127	112	91	76	547	513	483	374	305	257	2521	2342	2187	2051	1931	
			24	149	103	78	63	53	46	36	213	147	112	91	76	63	51	42	450	411	374	257	196	158	2342	2051	1824	1643	1494	
BZ ₁ -10	26	18.11	12	212	164	134	113	98	86	69	303	234	191	161	139	123	99	83	600	562	530	410	334	282	2766	2569	2399	2250	2118	
			24	164	113	86	69	58	50	39	234	161	123	99	83	72	56	46	500	451	410	282	215	174	2569	2250	2001	1802	1639	
BZ ₁ -11	30	20.71	12	240	187	153	129	112	98	79	342	268	218	184	159	140	114	95	599	599	599	468	382	322	2397	2397	2397	2397	2397	
			24	187	129	98	79	67	57	45	268	184	140	114	95	82	64	53	512	515	468	322	246	199	2397	2397	2288	2060	1873	
BZ ₁ -12	35	27.51	12	318	249	203	171	148	131	106	454	356	290	245	212	187	151	126	796	796	796	622	507	428	3184	3184	3184	3184	3184	
			24	249	171	131	106	89	76	60	356	245	187	151	126	109	85	70	760	684	622	428	327	264	3184	3184	3039	2737	2489	

BZ型轻质高强一体化
玻璃钢化粪池选用表二

图集号 苏S/T04-2004
页次 5

粪便污水和生活污水合流排入化粪池设计总人数表

(清掏周期90天, 污泥量0.7L/人·d)

型号	容积 (m³)	有效容积 (m³)	污水停留时间 (h)	医院、疗养院、幼儿园(有住宿) α=100%								住宅、集体宿舍、旅馆、宾馆 α=70%								办公楼、教学楼、工业企业生活区 α=40%						公共食堂、影剧院、体育馆(场)、 其他类似场所 α=10%				
				50	100	150	200	250	300	400	50	100	150	200	250	300	400	500	30	40	50	100	150	200	10	20	30	40	50	
				L/人·d	L/人·d	L/人·d	L/人·d	L/人·d	L/人·d	L/人·d	L/人·d	L/人·d	L/人·d	L/人·d	L/人·d	L/人·d	L/人·d	L/人·d	L/人·d	L/人·d	L/人·d	L/人·d	L/人·d	L/人·d	L/人·d	L/人·d	L/人·d	L/人·d	L/人·d	L/人·d
BZ ₁ -1	2	1.14	12	21	14	11	9	7	6	5	29	20	15	12	10	9	7	6	63	57	52	36	27	22	264	264	252	227	206	
			24	14	9	6	5	4	3	3	20	12	9	7	6	5	4	3	47	41	36	22	16	12	264	227	189	162	142	
BZ ₁ -2	4	2.51	12	53	36	28	22	19	16	13	75	52	39	32	27	23	18	15	161	145	132	91	69	56	674	674	643	579	527	
			24	36	22	16	13	10	9	7	52	32	23	18	15	13	10	8	121	104	91	56	40	32	674	579	483	414	362	
BZ ₁ -3	6	5.15	12	93	64	49	40	33	29	22	133	92	70	56	47	41	32	26	285	256	233	160	122	99	1192	1192	1138	1025	932	
			24	64	40	29	22	18	16	12	92	56	41	32	26	22	17	14	213	183	160	99	71	56	1192	1025	855	733	642	
BZ ₁ -4	8	7.21	12	130	90	68	55	46	40	31	186	128	98	79	66	57	45	37	398	359	326	225	171	138	1668	1668	1593	1435	1305	
			24	90	55	40	31	26	22	17	128	79	57	45	37	31	24	19	299	257	225	138	100	78	1668	1435	1196	1026	898	
BZ ₁ -5	10	9.23	12	167	115	88	71	59	51	40	239	164	125	101	85	73	57	47	510	459	418	287	219	177	2137	2137	2040	1837	1670	
			24	115	71	51	40	33	28	21	164	101	73	57	47	40	31	25	383	328	287	177	128	100	2137	1837	1532	1313	1150	
BZ ₁ -6	13	11.48	12	208	143	109	88	74	64	50	297	204	156	126	106	91	71	58	634	571	519	357	273	220	2657	2657	2537	2284	2077	
			24	143	88	64	50	41	35	27	204	126	91	71	58	49	38	31	476	408	357	220	159	125	2657	2284	1904	1634	1430	
BZ ₁ -7	15	13.20	12	239	164	125	101	85	73	57	341	235	179	145	121	105	82	67	729	657	597	411	313	253	3056	3056	2917	2627	2389	
			24	164	101	73	57	47	40	31	235	145	105	82	67	57	44	36	548	470	411	253	183	143	3056	2627	2190	1878	1644	
BZ ₁ -8	18	14.90	12	270	186	142	114	96	83	65	385	265	202	163	137	118	92	76	823	741	674	464	354	286	3449	3449	3293	2965	2696	
			24	186	114	83	65	53	45	35	265	163	118	92	76	65	49	40	618	530	464	286	206	162	3449	2965	2472	2120	1856	
BZ ₁ -9	22	16.51	12	299	206	157	127	106	92	72	427	294	224	181	152	131	102	84	912	821	747	514	392	317	3822	3822	3648	3285	2988	
			24	206	127	92	72	59	50	38	294	181	131	102	84	71	55	44	685	587	514	317	229	179	3822	3285	2740	2349	2057	
BZ ₁ -10	26	18.11	12	328	226	172	139	117	100	79	468	322	246	199	167	143	112	92	1001	901	819	564	430	347	4192	4192	4002	3604	3277	
			24	226	139	100	79	65	55	42	322	199	143	112	92	78	60	49	751	644	564	347	251	177	4192	3604	3005	2577	2256	
BZ ₁ -11	30	20.71	12	375	258	197	139	133	115	90	535	369	281	227	190	164	128	105	1144	1030	937	645	492	397	4794	4794	4576	4120	3748	
			24	258	159	115	90	74	63	48	369	227	164	128	105	90	69	56	859	737	645	397	287	225	4794	4120	3437	2947	2580	
BZ ₁ -12	35	27.51	12	497	343	261	211	177	153	119	711	490	373	302	253	218	171	140	1519	1368	1245	857	653	528	6368	6368	6079	5474	4978	
			24	343	211	153	119	98	83	64	490	302	218	171	140	119	91	74	1141	979	857	653	381	299	6368	5474	4565	3915	3427	

BZ型轻质高强一体化
玻璃钢化粪池选用表三

图集号 苏S/T04-2004

页次 6

粪便污水和生活污水单独排入化粪池设计总人数表

(污泥量0.4L/人·d)

型号	容积 (m ³)	有效容积 (m ³)	污水停留时间 (h)	住宅、旅馆、饭店 α=70%															办公楼 α=40%											
				360天						180天						90天						360天			180天			90天		
				20	30	40	60	80	100	20	30	40	60	80	100	20	30	40	60	80	100	15	20	30	15	20	30	15	20	30
				L/人·d	L/人·d	L/人·d	L/人·d	L/人·d	L/人·d	L/人·d	L/人·d	L/人·d	L/人·d	L/人·d	L/人·d	L/人·d	L/人·d	L/人·d	L/人·d	L/人·d	L/人·d	L/人·d	L/人·d	L/人·d	L/人·d	L/人·d	L/人·d	L/人·d	L/人·d	L/人·d
BZ ₁ -1	2	1.14	12	16	16	16	16	15	14	33	33	30	25	22	19	60	50	44	34	28	24	29	29	29	58	58	57	115	104	88
			24	16	16	15	13	11	10	30	25	22	17	14	12	44	34	28	21	17	14	29	29	29	29	57	52	44	88	76
BZ ₁ -2	4	2.91	12	42	42	42	42	38	35	84	84	76	64	56	49	152	129	111	88	73	62	74	74	74	147	147	147	294	267	225
			24	42	42	38	32	28	25	76	64	56	44	36	31	111	88	73	54	43	35	74	74	73	73	147	133	113	225	168
BZ ₁ -3	6	5.15	12	75	75	75	74	67	62	149	148	135	114	99	87	270	228	197	156	128	109	130	130	130	261	261	260	519	472	399
			24	75	74	67	57	49	43	135	114	99	78	64	55	197	156	128	96	76	63	130	130	130	260	236	199	399	345	272
BZ ₁ -4	8	7.21	12	104	104	104	104	94	86	209	208	189	159	138	122	377	319	276	218	180	153	183	183	183	365	365	364	727	661	558
			24	104	104	94	80	69	61	189	159	138	109	90	77	276	218	180	133	106	88	183	183	182	364	330	279	558	483	381
BZ ₁ -5	10	9.23	12	134	134	134	133	121	111	267	266	242	204	177	156	483	408	354	279	230	196	234	234	234	467	467	465	931	846	715
			24	134	133	121	102	88	78	242	204	177	139	115	98	354	279	230	171	135	113	234	234	233	465	423	357	715	619	488
BZ ₁ -6	13	11.48	12	166	166	166	165	150	138	332	331	300	254	220	194	601	508	440	347	286	244	291	291	291	581	581	579	1158	1052	889
			24	166	165	150	127	110	97	300	254	220	173	143	122	440	347	286	212	168	140	291	291	289	579	526	444	889	770	607
BZ ₁ -7	15	13.20	12	191	191	191	190	173	158	382	380	346	292	253	223	691	584	506	426	351	299	334	334	334	668	668	666	1331	1209	1022
			24	191	190	173	146	126	111	346	292	253	199	165	140	506	399	329	244	194	161	334	334	333	666	605	511	1022	885	688
BZ ₁ -8	18	14.90	12	216	216	216	215	195	179	431	429	390	330	285	252	780	659	571	450	371	316	377	377	377	754	754	751	1503	1365	1154
			24	216	215	195	165	143	126	390	330	285	225	186	158	571	450	371	275	219	182	377	377	376	751	683	577	1154	999	787
BZ ₁ -9	22	16.51	12	239	239	239	238	216	198	529	476	432	365	316	279	864	730	632	499	412	350	418	418	418	836	836	833	1665	1513	1278
			24	239	238	216	183	158	139	432	365	316	249	206	175	632	499	412	305	242	201	418	418	416	833	756	639	1278	1107	872
BZ ₁ -10	26	18.11	12	262	262	262	261	237	217	524	522	474	400	347	306	948	801	694	545	451	384	458	458	458	917	917	913	1827	1659	1402
			24	262	261	237	200	173	153	474	400	347	273	226	192	694	545	451	335	266	221	458	458	457	913	830	701	1402	1214	957
BZ ₁ -11	30	20.71	12	300	300	300	298	271	248	599	596	542	458	397	350	1084	916	793	625	516	439	524	524	524	1049	1049	1044	2089	1897	1603
			24	300	298	271	229	198	175	542	458	397	313	258	220	793	625	576	383	304	252	524	524	522	1049	949	802	1603	1388	1095
BZ ₁ -12	35	27.51	12	398	398	398	369	360	330	996	793	720	609	527	465	1440	1217	1053	831	686	584	697	697	697	1592	1543	1387	2775	2520	2130
			24	398	396	360	304	263	232	720	609	527	415	343	292	1053	831	686	508	403	335	697	697	693	1387	1260	1065	2130	1844	1454

BZ型轻质高强一体化
玻璃钢化粪池选用表四

图集号 苏S/T04-2004

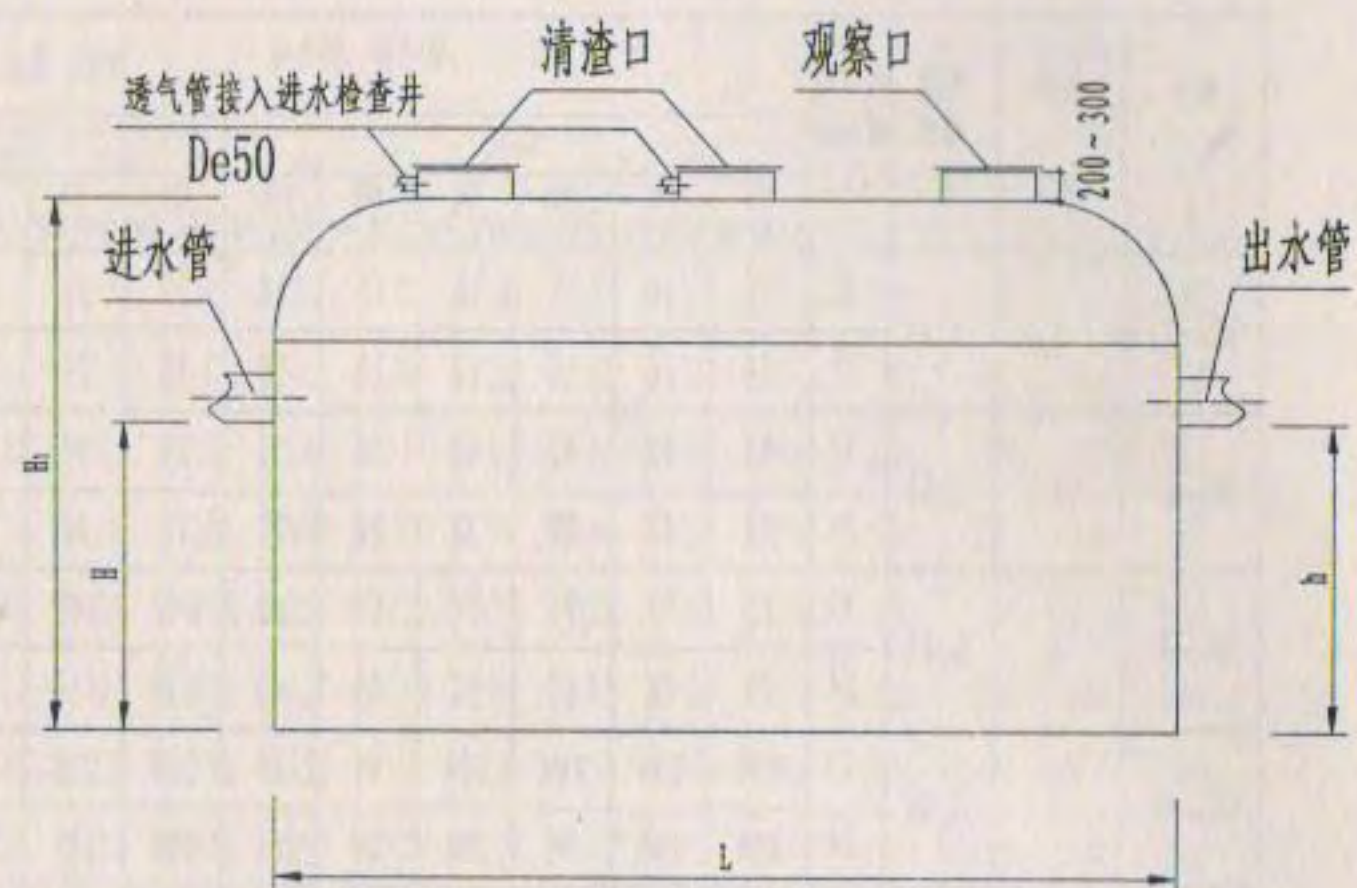
页次 7

化粪池结构尺寸一览表

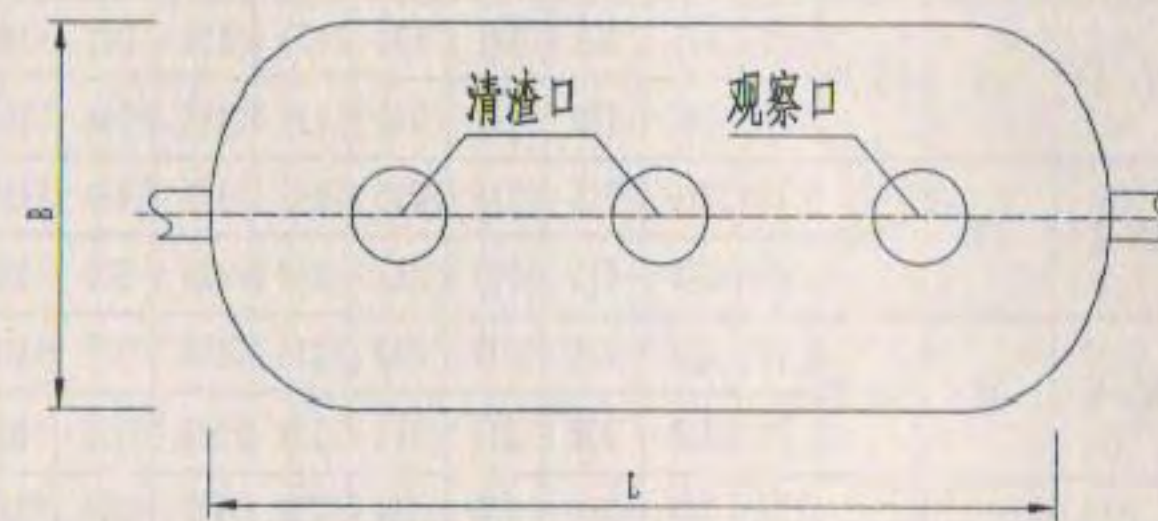
表五

化粪池型号 名称 尺寸(mm)	BZ-1	BZ-2	BZ-3	BZ-4	BZ-5	BZ-6	BZ-7	BZ-8	BZ-9	BZ-10	BZ-11	BZ-12
L	1730	2240	2850	2850	3550	3750	4550	4550	4550	4950	5600	6150
B	1140	1350	1650	1650	1650	1650	1950	1950	1950	1950	1950	2150
H ₁	1160	1710	1620	2120	2180	2550	2150	2380	2580	2580	2800	2900
H	725	1155	1300	1800	1800	2100	1700	1900	2100	2100	2150	2350
h	675	1105	1250	1750	1750	2050	1650	1850	2050	2050	2050	2250
进水管(De)	Φ150	Φ150	Φ200	Φ200	Φ200	Φ200	Φ200	Φ200	Φ200	Φ200	Φ200	Φ200
出水管(De)	Φ150	Φ150	Φ200	Φ200	Φ200	Φ200	Φ200	Φ200	Φ200	Φ200	Φ200	Φ200
清渣口径(d ₁)	Φ370	Φ400	Φ400	Φ400	Φ400	Φ400	Φ400	Φ400	Φ400	Φ400	Φ400	Φ400
观察口径(d ₂)	Φ200	Φ400	Φ400	Φ400	Φ400	Φ400	Φ400	Φ400	Φ400	Φ400	Φ400	Φ400

注：BZ-11、BZ-12型化粪池清渣口径根据需要可为Φ600。



示意立面图



示意平面图

化粪池构造示意图

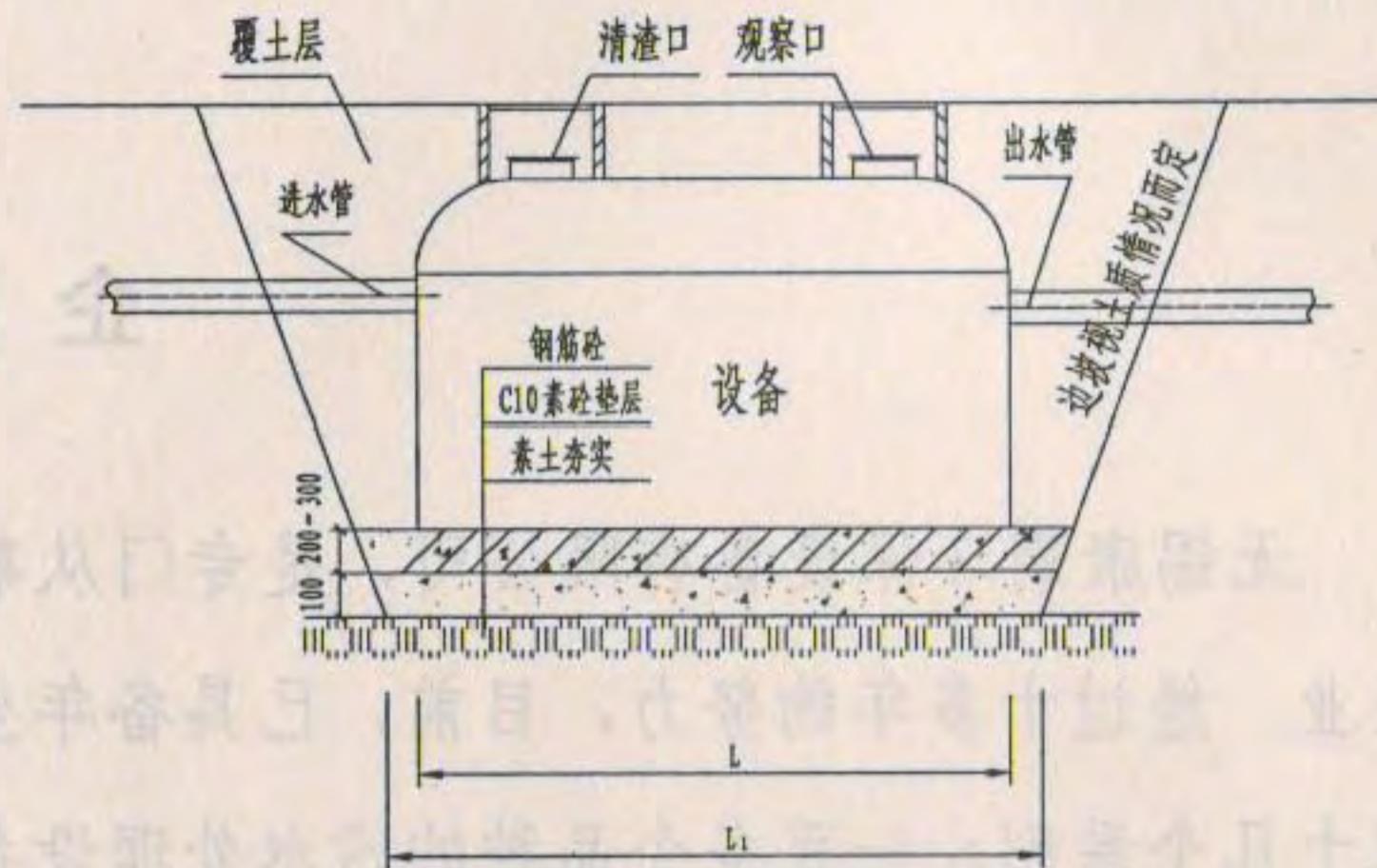
BZ型化粪池构造示意图
及结构尺寸一览表(五)

图集号	苏S/T04-2004
页次	8

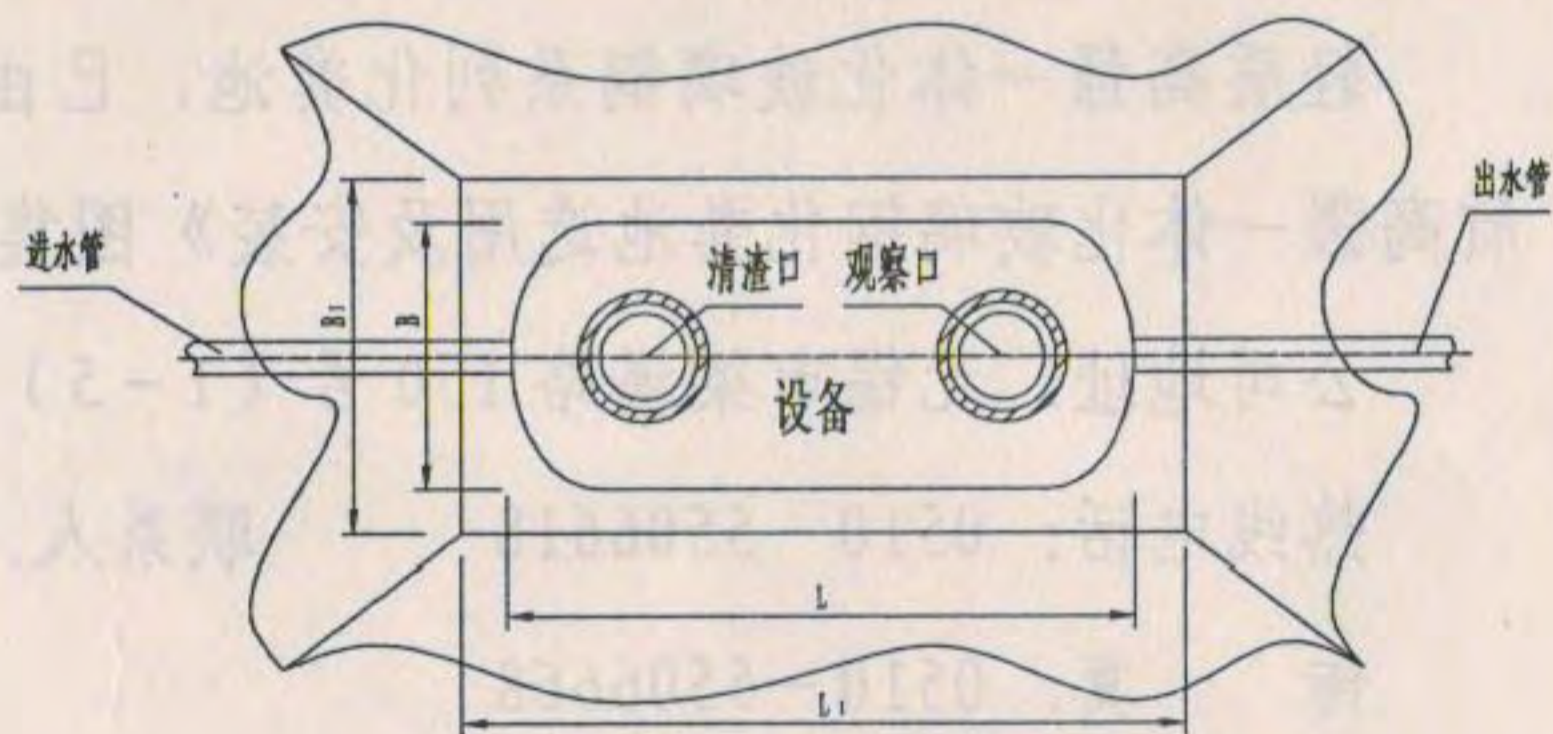
化粪池安装基坑开挖尺寸一览表

表六

型号	复土层高度	最小坑尺寸 $L_1 \times B_1$ (mm)	备注
BZ-1	300~1000	2030×1440	1、基础的尺寸可根据实际情况适当扩大。 2、基坑开挖坡度根据当地的土质情况决定。
BZ-2	300~1000	2540×1650	
BZ-3	300~1000	3150×1950	
BZ-4	300~1000	3150×1950	
BZ-5	300~1000	3850×1950	
BZ-6	300~1000	4050×1950	
BZ-7	300~1000	4850×2250	
BZ-8	300~1000	4850×2250	
BZ-9	300~1000	4850×2250	
BZ-10	300~1000	5250×2250	
BZ-11	300~1000	5900×2250	
BZ-12	300~1000	6450×2450	



基坑开挖剖面及基础图示



基坑开挖底部及基础平面示意图

基坑开挖示意图

BZ型化粪池安装基坑开挖示意图 及基坑开挖尺寸一览表(六)	图集号	苏S/T04-2004
	页次	9

企业简介

无锡康霸环保设备有限公司，是专门从事水处理设施的研究、开发、生产于一体的环保科技企业。经过十多年的努力，目前，已具备年生产各类水处理环保产品二万余台的能力。产品已形成十几个系列，一百多个品种的污水处理设备，广泛应用于各种不同要求的污水处理工程，治理污染、贡献社会、造福人类。

轻质高强一体化玻璃钢系列化粪池，已由江苏省建筑设计研究院有限公司等单位编制成《轻质高强一体化玻璃钢化粪池选用及安装》图集，欢迎选用。

公司地址：无锡市梁溪路 150 号（1-5）

热线电话：0510-5506618

联系人：采有林、陈敏君

传 真：0510-5506668

网 址：www.kbchina.com

苏出准印(2004)字 JSE-0000931 号



江苏省工程建设标准站

地址:南京市虎踞北路 12 号南 3 楼

邮编:210013

电话:(025) 83733436 83738289